

A black and white photograph of a waterfront area in Rotterdam. In the foreground, a bicycle is parked on a paved path. The middle ground shows a concrete structure, possibly a dam or a breakwater, extending into a body of water. The background features a line of trees and a city skyline under a cloudy sky. The text "ROTTERDAM" is overlaid in large, white, bold letters across the center of the image.

# ROTTERDAM

AUGUST 21-23

2020





IF PARADISE IS HALF AS NICE

#10

07-58-LD

RBC  
BANK







IF PARADISE IS HALF AS NICE

# IF PARADISE IS HALF AS NICE 10

2020

tentoonstelling van de resultaten van 5 weken werken op de BETONPLAAT Rotterdam

vrijdag 21 augustus 15:00 - 21:00 uur  
zaterdag 22 augustus 12:00 - 18:00 uur  
zondag 23 augustus 12:00 - 18:00 uur

Pim Palsgraaf - Daan Botlek - Willem Besselink - Ties Ten Bosch  
Regina Kelaita - Jordy Walker - Toine Klaassen - Michiel Jansen  
Esther Kokmeijer - Leslie Nagel - Guus Vreeburg - Marieke van der Lippe

BETONPLAAT is een buitenlocatie, kijk voor het adres en de aanvangstijden van de lezingen, rondleidingen en andere evenementen op

 [www.ipihan.com](http://www.ipihan.com)     [ifparadiseishalfasnice](https://www.facebook.com/ifparadiseishalfasnice)     [ipihan\\_the\\_project](https://www.instagram.com/ipihan_the_project)









ND HOUDEN AUB ⚠ ⚠ 1,5 METER AFSTAND HOUDEN AUB ⚠ ⚠ 1,5 M

ND HOUDEN AUB ⚠ ⚠ 1,5 METER AFSTA

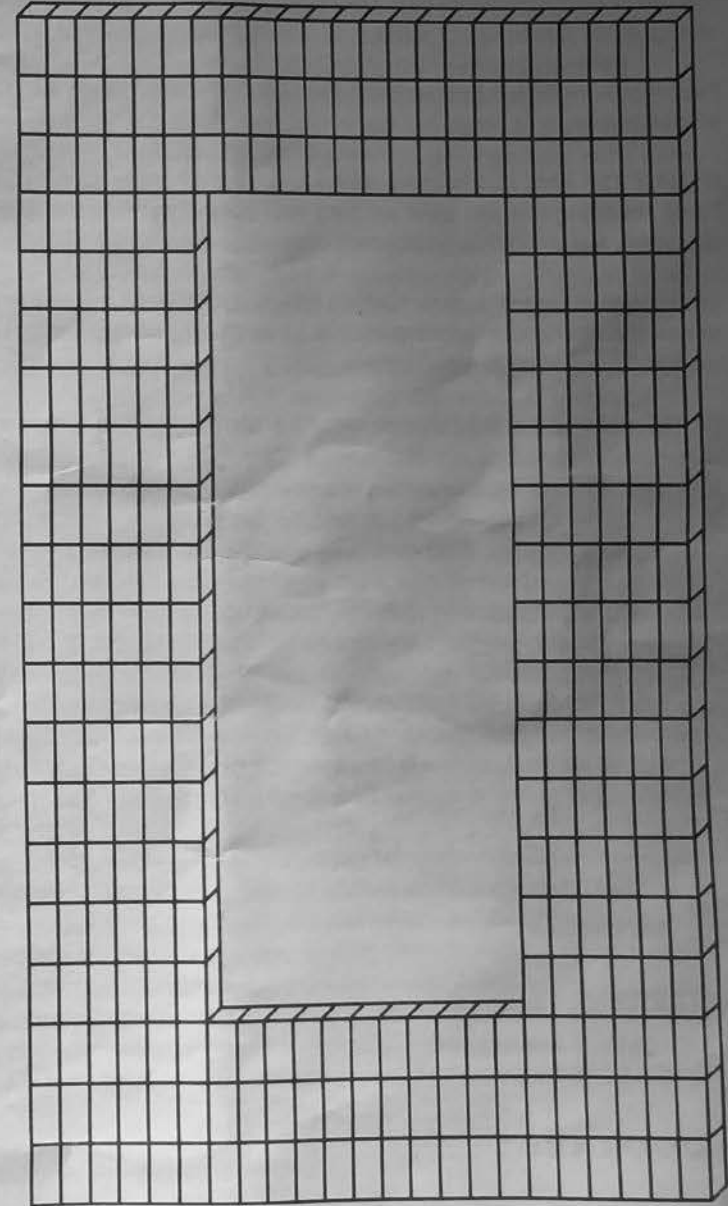
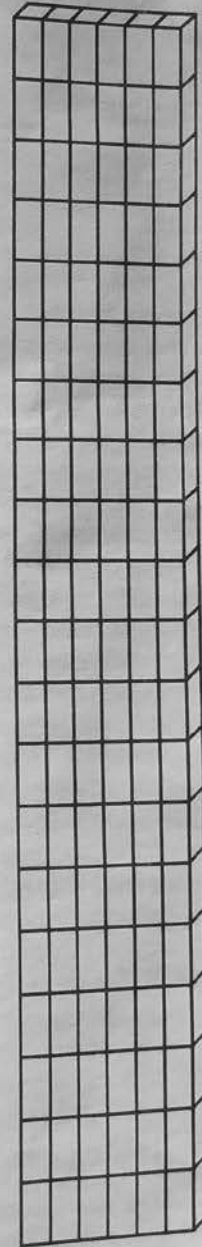
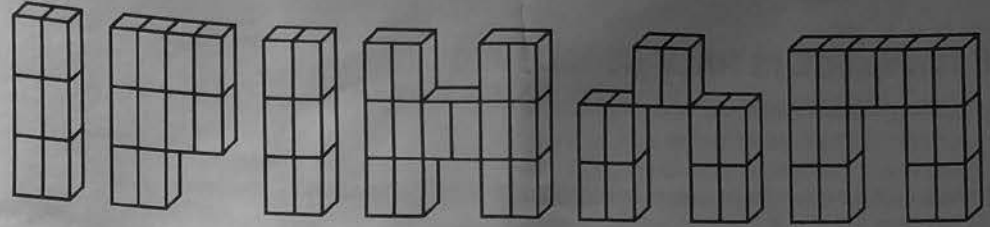
# WELKOM OP DE BETONPLAAT IPIHAN #10

## GELDENDE COVID-19 REGELS

- MAX. 250 BEZOEKERS OP HET TERREIN
- HOUD 1,5 M AFSTAND
- GEEN TOEGANG TOT TENTEN / CONTAINERS / KETEN
- VOLG DE INSTRUCTIES OP VAN DE VRIJWILLIGERS
- NEEM HET MAX. AANTAL BEZOEKERS PER WERK IN ACHT



Foto: Aad Hoogendoorn



## IF PARADISE IS HALF AS NICE #10

18 juli - 25 augustus 2020, BETONPLAAT ROTTERDAM

Ondanks alle beperkende maatregelen en uitdagingen die we dit jaar zijn tegengekomen, zijn we heel blij dat IPIHAN#10 door kan gaan.

Net als alle openbare gelegenheden moeten ook wij ons aan de geldende regels houden met betrekking tot COVID-19. Daardoor is de programmering dit jaar anders dan voorgaande jaren.

Hierdoor kunnen we helaas geen eten en drinken serveren en zal er geen feest zijn op vrijdagavond.

IPIHAN #10 vindt plaats in de open lucht, zonder enige schuilmogelijkheid. Houd rekening met het weer en zorg voor zonnebrandcreme en/of een paraplu. En neem wat te drinken voor jezelf mee.


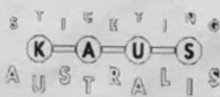
We vragen iedereen zich te houden aan de COVID-19 maatregelen en 1,5 meter afstand te houden om de openstelling voor iedereen veilig en gezond te houden en het risico op vroegtijdige sluiting te voorkomen.


**Na vijf weken lang bikkelen in weer en wind zijn wij blij met jullie komst!!**

#

 STICHTING  
CHRISTIAN  
WEISSENFELS

 CBK  
R'DAM  GOETHE  
INSTITUUT


 STOOM  
STICHTING  
NEDERLAND  SYDNEY  
KINGS  
AUSTRALIS

 era contour

heijmans

 LION METALS  
METAALRECYCLING

 DOORNBOS

 Metaalhandel W. Ketting & Zn B.V.

## “Er is hier toch niets?”

Welkom bij IPIHAN/‘If Paradise Is Half As Nice’ – een project waarin iedere zomer acht heel verschillende kunstenaars uit Rotterdam, Berlijn en Oslo, plus een of twee gastkunstenaars vijf weken lang met elkaar werken en wonen – weg van hun individuele ateliers. De laatste jaren worden ook steeds een cineast uitgenodigd om filmisch op het project te reageren, plus een kunsthistoricus die de locatie in historisch perspectief plaatst. IPIHAN bestaat sinds 2012. Vorige edities speelden zich – op één na – af in leegstaande, vaak half ingestorte fabrieksgebouwen in het oosten van Duitsland, in en rond Leipzig. Voor de kunstenaars iedere keer weer een uitdaging om vanuit de gegeven situatie te werken met materialen die ter plekke nog aanwezig zijn, en met het karakter van de locatie. De kunstenaars zijn in die weken 24/7 samen – wat hen ook de gelegenheid geeft tot diepgaande gesprekken over hun eigen werk en aanpak, en van de anderen. Tijdens het slotweekend gaan de deuren open, en is publiek welkom om de resultaten te bekijken, en de kunstenaars te spreken. Er komen vaak honderden mensen op af – één keer zelfs ruim 3000!

Dit jaar is de 10e editie van IPIHAN. Het moest allemaal radicaal anders. Niet weer vijf weken in wéér zo’n lege fabriek, maar met z’n allen op een *road trip* richting Pyreneeën – en dan werken *along the way*. Tot corona roet in het eten gooide, en van zó reizen geen sprake kon zijn.

IPIHAN 10 speelt zich nu af in Rotterdam – mede op uitdrukkelijk verzoek van, en uitvoerig ondersteund door het Centrum Beeldende Kunst hier in de stad. Dit keer niet een leegstaand, vervallen fabrieksgebouw – die zijn hier immers niet of nauwelijks. Maar toen werd deze locatie gevonden, een plek die bijna niemand kent... Het is het bedrijfsterrein van een voormalige Rotterdamse betonfabriek, hier tot 2013 actief in het verwerken van bouwpuin en allerlei verontreinigde grondstoffen. Tot 2018 lag dat hier nog berg-hoog opgetast, 250.000 ton troep. Toen dat afgevoerd was, en ook alle machines en installaties geveild, bleef één grote kale ‘betonplaat’ over van ongeveer 3 hectare, aan de rand van de stad, verstopt in de oksel van de A20 en de A16, en pal naast het spoor naar Utrecht. Hier was niets meer, zo leek op het eerste gezicht. Geen vervallen fabrieksgebouw met zalen en andere ruimten als werkplek, als kook- en eet- en slaapplek. Gelukkig waren er van vroeger nog elektriciteit, stromend water en een rioolaansluiting. Via sponsoring-in-natura kwamen er drie containers en twee bouwketen, naast twee zelf aangeschafte ouwe legertenten. Uit tweedehands bouwmaterialen verschenen een douchecabine en een dubbel-toilet – als aanvulling op een ecotoilet in de bosjes. Slapen doen we in tentjes langs de randen van het terrein.

Dát leek verder kaal en leeg. Tót de IPIHAN deelnemers het terrein verkenden – en er allerlei inhoudelijke aanknopingspunten vonden, allerlei sporen en materialen uit het verleden, en gegevenheden van nu. Er is hier helemaal niet niets – juist heel veel, als je maar goed kijkt. Met dat alles zijn de IPIHAN-ers aan de slag gegaan – ieder op een eigen manier, met eigen uitgangspunten en manieren-van-werken.

Wij nodigen je uit om de resultaten te gaan bekijken, plus al die verschillende manieren van kunstenaar-zijn. Hopelijk is ook nog veel voelbaar en zichtbaar van vijf weken werken en wonen in IPIHAN-verband. Als het paradijs nou toch eens maar half zo mooi zou zijn...

teksten voor de hand-out bij het slotweekend van IPIHAN #10

© Guus Vreeburg, Rotterdam

**A****Toine Klaassen /**

Lisdode Akkertje

Invloedrijk

Toine Klaassen maakt vaak ruimtelijke installaties van allerlei gevonden materialen, 'afval'. Ook nu: in weerwil van 'dat hier niets is,' ontstond een mega-assemblage van honderden objecten, klein en groot, die hij verzamelde op en rond de betonplaat.

Schijnbaar troep en afval, variërend van stukjes glas en spuitbussen en zwanenmoschelpen en koelkasten en stenen en kiezels en halfvergane bielzen en andere einden hout en pallets en allerlei planten die hier groeien en grote hoeveelheden bramen om likeur van te maken en eindeloze hoeveelheden plastic bakjes en sardineblikjes en kapotte tuinstoelen en bouten en moeren, en en én: teveel om te noemen. Alles van hier, waar zogezeid 'niets' was. Troep en afval? Niet voor Klaassen. Hij zoekt en vindt en verzamelt al dat spul, poetst het op en rangschikt het, een voor een, zorgvuldig in een installatie, die alsmaar groeit. De afgelopen weken heeft die welhaast de hele betonplaat overwoekerd.

Leidraad hierbij is Melville's verhaal van Kapitein Achab die met zijn schip over de zeeën zwerft, geobsedeerd door Moby Dick – de walvis die hem op een eerdere reis een been heeft afgebeten. Klaassen transformeert de banale betonplaat en de ondiepe plas daarop, tot een Groots, Meeslepend Decor, met hoofdrollen voor zichzelf en zijn partner. Is het werk eigenlijk al wel af?

**B****Willem Besselink /**

Hoogtelijnen

Dieptelijnen

Beide installaties van Willem Besselink – op het eerste gezicht heel verschillend – reageren op de betonplaat. Ze zijn karakteristiek voor zijn fascinatie voor, zoeken naar en zichtbaar maken van gegeven/verborgen structuren, én voor de systematische manier waarop hij zijn ideeën uitwerkt.

Middenin de middenplas een vierkant, diagonaal op de kustlijnen, van 10 maal 10 vuren-houten latjes, strak in gelid, anderhalve meter uit elkaar. Goed te weten dat ze allemaal 100 centimeter lang zijn, en met bakstenen verankerd op de onzichtbare betonbodem. Hoewel even lang, steken die latjes niet allemaal even ver boven water. Zo wordt zichtbaar dat de betonvloer hier niet meer vlak is, maar 80 centimeter 'ingedeukt', zelfs licht geaccidenteerd. Hier hebben honderdduizenden tonnen grondstoffen, ooit hier neer gekiept, de betonvloer omlaag gedrukt, de veenbodem in. Zó ook ontstond die plas, met zijn grillige 'kustlijn', die toch strikt logisch is. Zo'n strikt-logische grilligheid kenmerkt ook zijn tweede installatie, in een grondstoffenhof. Stroken soepel, fragiel berkentriplex, tien centimeter hoog, golven over de grove betonvloer. Ze markeren de hoogtelijnen ter plekke, om de 10 centimeter gevonden met hulp van een laserwaterpas. De kunstenaar maakt, ook hier heel systematisch, zichtbaar dat de betonvloer hier van achter naar voren aflopend gegoten is, om te kunnen afwateren. In andere hoven lagen blijkbaar wél tonnen materiaal tegen de achterwanden opgehoopt: daar is de betonvloer weer het veen in gedrukt, en staat er water.

**C****Michiel Jansen /**

48 passen

Squares of mass displacement

Michiel Jansen maakte twee geometrische installaties langs de kustlijnen van de waterplas middenop de betonplaat; tijdens de afgelopen tropische weken trouwens aanmerkelijk verschoven. Jansens ingrepen zijn vaak geometrisch: twee- danwel driedimensionaal. Maten en vormen van installaties ontleent hij bijvoorbeeld aan deuren, vensters of trappen in de gegeven locatie, of aan complete ruimten. Hier kan niets niet.

Hij begon te sjouwen met betonnen straatstenen – hier geproduceerd en nu nog overal rondslingerend. Die rangschikte hij tot een kaarsrechte lijn door een hoek van de plas: strikt contrast met de grillige kustlijn. Aanvankelijk één steen hoog, verdween die lijn onder water: de betonbodem blijkt niet horizontaal. Daarom stapelde hij nóg twee lagen. Nu blaast de wind golfjes in het wateroppervlak achter die lijn; het ondiepe deel ervóór is vaak spiegel-glad.

Ook zijn tweede installatie beïnvloedt de kustlijn. Hij hakte een vierkante meter betonplaat weg, met onder water een horizontale bodem. Handmatig verpulverde hij het weggehakte materiaal. Dat gruis mengde hij met cement tot nieuw beton; recycling, zoals vroeger hier op grote schaal. Met dat nieuwe beton stortte hij een tweede vierkante meter: hetzelfde volume als het weggehakte, maar nu boven water stekend. "Massa-verplaatsen". Het eerste vierkant verlengt de kustlijn, het tweede verkort die. Beide vierkanten liggen een meter uit elkaar – bijna een drieluik.

**D****Jordy Walker /**

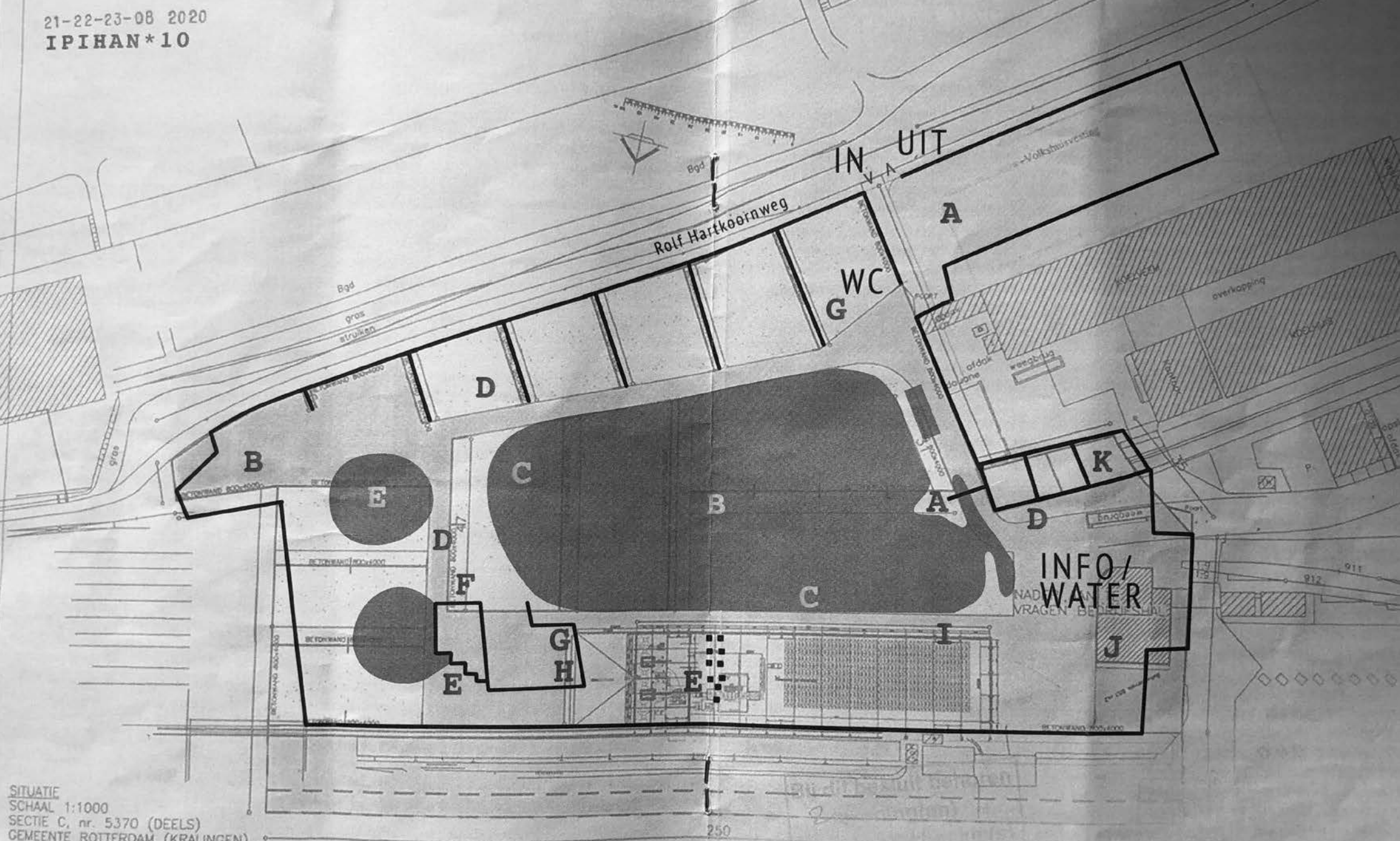
Ademocraticcase

Net als tijdens eerdere IPIHAN-edities streefde Walker ook nu niet persé naar tastbaar, visueel eindresultaat. Als autonoom kunstenaar kiest hij vaak geluid als medium: hij vormt allerlei alledaagse geluiden en mixt ze tot abstracte klank. Die gebruikt hij in auditieve installaties – oor lijkt belangrijker dan oog.

Deze IPIHAN-periode wilde hij experimenteren: dingen uitproberen, en weer weghalen; je tijdelijk verhouden tot ingrepen van jezelf of die van anderen; om ze wellicht achter je te laten op het moment dat je ze niet meer nodig hebt.

Met een verfróller schilderde hij een monumentale witte cirkel op het eindeloze beton – naar aanleiding van de sporen van een eerdere kunstenaar die hier rondjes had gerend. Die cirkel had onderdeel kunnen worden van een veel grotere tekening, mogelijk zichtbaar via Google Earth. Maar integendeel: Walker vroeg een aantal IPIHAN-deelnemers hoe zij die cirkel weer zouden weghalen.

Door een mix van terplekke opgenomen geluiden te laten stuiten op de betonwanden van de materiaalhoven maakte hij de vorm ervan hoorbaar. Hij notuleerde IPIHAN-vergaderingen van afgelopen weken tot naspeelbare scripts. Afgelopen week vroeg hij iedereen naar manieren om door of langs de middenplas op het terrein te lopen – acties die hij daadwerkelijk uitvoerde. Van dit alles is nu nauwelijks nog iets zichtbaar.



SITUATIE  
SCHAAL 1:1000  
SECTIE C, nr. 5370 (DEELS)  
GEMEENTE ROTTERDAM (KRALINGEN)

- A Toine Klaassen
- B Willem Besselink
- C Michiel Jansen
- D Jordy Walker
- E Esther Kokmeijer
- F Daan Botlek

- G Pim Palsgraaf
- H Leslie Nagel
- I Regina Kelaita
- J Guus Vreeburg
- K Ties Ten Bosch

**E****Esther Kokmeijer /**

Voor Kai (Zuiderkruis)

Excavating site

Lapidarium

Als kunstenaar richt Esther Kokmeijer zich vaak op de 'global commons'. Die term duidt op de gemeenschappelijke, mondiale bronnen: de oceanen, de atmosfeer, de ruimte en Antarctica. Tijdens IPIHAN 2019 bouwde ze uit allerlei afval, zorgvuldig op tint gesorteerd tussen wit en ultramarijn blauw, meetinstrumenten om de staat van de Lucht, van het Water en van het IJs te doorgronden. Eerder maakte ze kennis met de inwoners van de Marshall-eilanden in de Stille Oceaan, die in hun ranke prauwen de zeeën doorkruisen en navigeren door waterstromingen en golfstructuren aan te voelen.

Kokmeijer ziet de betonplaat als een hedendaagse archeologische site. Voor Lapidarium bestudeert ze het beton van de voormalige Rotterdamse Betoncentrale, en niet alleen wat je aan de oppervlakte kunt zien. Via boorkernen uit de betonplaat waarop we hier staan, en uit de betonnen stapelblokken die het bedrijf maakte, kijkt Esther terug naar de toen gebruikte afvalmaterialen: van stukken glas en hout tot wijnkurken. Een dikke humus laag als culturele geologie. Door die afvalkernen te polijsten ontstaan schijnbaar kostbare gesteenten.

Verder bouwde ze voor haar zoon Kai – met zijn vier maanden de allerjongste 'bewoner' van de betonplaat – een installatie / mobile, gebaseerd op de sterren van het Zuiderkruis. Die wijzen ook hem nú alvast de weg naar Antarctica.

**F****Daan Botlek /**

Voor Daan Botlek is IPIHAN zijn jaarlijkse maand 'studio'. Normaliter reist hij de hele wereld over voor opdrachtwerk: monumentale wandschilderingen in karakteristieke 'Daan-stijl'. Composities daarvoor ontstaan los van locatie en publiek. Die schilderingen moeten overal kunnen aanspreken en in allerlei culturen begrepen. Van die steeds wisselende interpretaties wil hij leren.

IPIHAN-projecten bieden hem, los van opdrachtwerk, gelegenheid voor een persoonlijke zoektocht. Hij wil dan experimenteren met zijn stijl, met alternatieve benaderingen van het fenomeen wandschildering, en met hoe je die maakt. In 2018 bouwde hij zo meervoudige kwasten om snel grote oppervlakken te pointilleren, totdat die apparaten zo groot en zwaar werden dat die zijn schilderhand gingen sturen, in plaats van andersom.

Dit jaar zag hij meteen de kolossale betonblokken – bijzondere achtergrond voor originele composities. Zo wil hij zijn opdrachtpraktijk opnieuw opstarten, na maanden van gedwongen pauze. Hij beschilderde die blokkenwand met bouwmarktverf in standaardkleur komijngel, aangelengd met steeds meer wit. Beton lijkt 'stoepkrijt' geworden, of – suggereerde een IPIHAN-collega – 'mierzoet snoepschuim'. In zijn hoofd experimenteerde hij met allerlei sitespecific composities en beeldmotieven – maar geen bleek dwingend genoeg om daadwerkelijk uit te voeren. De kleurige blokkenwand bleef als-ie was, maar het 'snoepschuim'-idee leidde tot nadenken over 'geur' als aanvulling op wat je ziet.

**G****Pim Palsgraaf /**

Future Remains

Opgeleid als schilder, werkte Pim Palsgraaf al snel ook driedimensionaal. Tijdens achtereenvolgende IPIHAN-edities groeiden zijn constructies uit tot ware installaties. Vaak gebruikt hij slanke latten als bouw materiaal, en stemt hij maatvoering af op de binnenruimten waar die installaties ontstaan, of op de buitenmaten van gebouwen. Die menselijke maat ontbreekt op de kale, schaallose betonplaat. Dat werkte ontregelend. Om enige grip te krijgen experimenteerde hij eerst met kleine structuren. Een open kubus waaide omver; een slanke lattentoren, vijf meter hoog, viel in het niet – waar hij ook stond: op de betonplaat zelf, op de berg betonblokken, of drijvend op het water op een plaat piepschuim. Een volgende constructie, schuin ten opzichte van het wateroppervlak, alsof half daarin weggezonden, sloeg van haar ankers en werd naar de overkant van de plas geblazen, tot onderaan de blokkenberg.

Een uitdagende locatie. Palsgraaf bouwde een overhoekse structuur, vrijelijk gebaseerd op prefab bouwelementen en nieuwbouwplattegronden – ironisch commentaar op de gentrificatie-plannen voor deze plek. Deze constructie, uit kwetsbare latten en flinterdun gronddoek, is tijdelijk. Ook de geplande nieuwbouwprojecten verdwijnen uiteindelijk: de eindeloze cyclus van transformaties, waarin wij nietig onderdeel zijn. Palsgraaf ervoer hoe te werken in buitenruimte: is zijn gebruikelijke aanpak bestand tegen maten en krachten daar? Deze radicale plek leverde daarover nieuwe inzichten op.

**H****Leslie Nagel /**

Veranderende herinnering van een vaasvorm op een trap. nr.4

Leslie Nagel verzamelde afgelopen weken onophoudelijk slierten slijmerige wieren en algen, die in allerlei tinten groen groeien op alle wateroppervlakken op de betonplaat. Ook rieten en grassen, en flarden plastic en folie in en rond het water. Waar je maar zin in hebt... Voor Leslie is het inspirerend werkmateriaal: ze ervaart dat plantaardige spul, slap en kwetsbaar misschien, als juist heel sterk. Mooi contrast met de ongenaakbare betonplaat waar het zich doorheen boort.

Daarna verwerkte ze dat materiaal. Ze richtte geïmproviseerde lijnbanen in: einden ijzerdraad, gespannen tussen een horizontaal zwenkwiel en een schroefboor aan de andere kant. Door het draad te draaien wikkelde ze er haar materialen omheen. Tientallen meters. Zo werkt ze vaker. Maar nu met de materialen van hier: soms fijn uitgesponnen, soms ook in clusters en klonten; soms glad, soms wat hariger; soms onherkenbaar geworden, soms met nog identificeerbare vormen en materialen.

Met dat groene draad bouwde ze driedimensionale constructies, grofweg gebaseerd op de driehoek-structuren van architect Buckminster Fuller: met minimaal materiaal zoveel mogelijk constructieve stijfheid. Op elkaar gemonteerd levert dat een torenachtig beeld op, dat enerzijds stevig op de betonplaat staat, maar dat ook in zekere mate met de winden kan meegolven – net als die rieten en wieren.

**I****Regina Kelaita /**

Wither

Regina Kelaita is gefascineerd door de overlap tussen fotografie en video. Bij video is beweging vanzelfsprekend; vanuit fotografie kun je beweging en tijd suggereren door reeksen van losse beelden.

Tijdens ongerichte dwaaltochten door haar dagelijkse omgeving zoomt ze bij haar foto's in op bijzondere details: een opgezette vos in een supermarkt of een eenzame jongen in een flatgebouw. Wat zie je? Vluchtig kijken is niet genoeg; je moet zorgvuldig kijken, je eigen normaliteit bevragen.

Ze publiceert haar foto's op het web. Ze exposeert regelmatig maar houdt niet zo van de officiële kunstwereld. IPIHAN-projecten ervaart ze als veel speelser en open; "fijn om daarbij te horen!"

Tijdens IPIHAN 2019 vond ze in een verlaten fabrieksgebouw duizenden grijsgele kaartjes met één hoekje afgeschuind, vaak nat en schimmelig, met daarin gridmatig gaatjes gestanst. Ponskaarten: hi tech uit een ver verleden. Een voor een gefotografeerd, maakte ze van alle opnamen een animatie. Monumentaal-groot geprojecteerd resulteerden die honderdduizenden stansgaatjes in golvende bewegingen.

Nu fotografeerde ze vanaf een gefixeerd punt een wateroppervlak; daaronder vaag zichtbaar het rauwe beton, 10.000 Opnamen. Weer heeft ze alle opnamen ge-edit en geanimeerd. Wát zie je?

**J****Guus Vreeburg /**

Geschiedenis onder de betonplaat

Jarenlang werkte Vreeburg als kunsthistoricus op de Willem de Kooning Academie. Hij leerde studenten – waaronder ook IPIHANers-van-nu – hoe je jouw heden beter kunt begrijpen via de historische wortels ervan. Zo ook kun je meer trefzeker bepalen, waarmee jij als kunstenaar of vormgever wilt bijdragen aan toekomstige ontwikkelingen. Door het docent-zijn werd Vreeburg niet een 'specialist' – een kunsthistoricus die van één ding alles weet. Niet zozeer doorwinterd theoreticus, werkt hij liever hands-on, als 'generalist' – geïnteresseerd in allerlei fenomenen binnen de kunsten én daarbuiten, op zoek naar onderlinge verbanden.

Regelmatig is hij 'huishistoricus' bij IPIHAN-projecten. Hij onderzoekt de locaties – in archieven, via *oral history*, en door zelf goed te kijken. Allerlei aspecten komen aan de orde: de architectuur, en hoe die tot stand kwam; de verhalen van voormalige eigenaren of van mensen die er gewerkt hebben; de huidige situatie en mogelijkheden voor toekomstig hergebruik. Hij wil IPIHAN-deelnemers aanknopingspunten bieden voor hun activiteiten. Tenslotte presenteert hij zijn bevindingen via openbare lezingen.

Dit jaar onderzocht hij het zogenaamde 'niets' van de kale betonplaat, en van de omgeving daarvan. Ondergronds verborgen liggen allerlei historische lagen van de afgelopen 1000 jaar, met een grote diversiteit aan functies. Dat geeft die kale betonvlakte tóch een eigen identiteit.

**K****Ties Ten Bosch /**

Pavilion

"Geen stijl is ook stijl" – zo typeert Ten Bosch zijn kunstenaarschap. Geen vast medium of benaderingswijze. In 2015 bijvoorbeeld een ruimtelijke installatie uit tapijtrollen; daarop keramische kubussen – en hun afdrukken. Eerder ontstonden spierwitte schilderijen, pasteus dik geschilderd; zichtbaar enkel schaduw-lijnen. Tijdens IPIHAN 2019 vond hij medische dossiers van fabrieksarbeiders. Dat gevoelige materiaal transformeerde hij tot 2000 vel handgeschept papier – opgeborgen in ordners in een streng vloergrid.

Afgelopen maanden waren hectisch. Biedt een IPIHAN-op-een-betonplaat dan voldoende rust en concentratie? Massief betonnen waterreservoirs gaven afzondering, Zen-achtige stilte. De wereld is 'weg'. Er zijn enkel betonwanden en – nadat hij het water liet weglopen – op de bodem een dikke laag drab, met de geur van zwavel en zware metalen. "Daar wen je aan." Boven je de blauwe lucht, de brandende zon, een enkele vogel, topjes van bomen en lichtmasten.

Die drab – kun je die hergebruiken? Hij experimenteerde, en kneedde er vierkante wandtegels van. Zon-gedroogd of oven-gebakken: ze verpulverden bij het minste of geringste. Hij probeerde met slip de betonwanden te stuken – maar dat viel al snel als stof naar beneden. Uiteindelijk kun je die betonnen binnenruimte inklimmen. Je komt dan op een platform waarop je Ties' ervaring daar kunt herbeleven. De betonplaat getransformeerd – straks staat hier een nieuwe woonwijk.

**Marieke van der Lippe /**

If Paradise (werktitel)

Cineaste Marieke van der Lippe studeerde Autonome kunst, specialisatie Mixed Media – destijds gloednieuw. Er waren nauwelijks faciliteiten. Als een van de eersten had ze een professionele SuperVHS-camera: *state of the art* toen. Afgestudeerd met autonome video's, werd haar werk geleidelijk aan meer narratief.

Ze is specialist in kunstenaarsportretten – uit alle disciplines. Afgelopen jaren filmde ze genomineerden voor de MK Award, maar voor Poetry International ook dichters. Vroeger vijf minuten lang, tegenwoordig 30 seconden – social media vragen daarom. Zo kort zijn ook haar recente teaserportretjes van de IPIHAN-deelnemers\*. Die tonen hun kwaliteiten: kunnen werken in de groep, maar ook individueel – met eigen fascinaties en aanpak. De film *If Paradise* (werktitel), in opdracht van IPIHAN, wordt 25 minuten. Die laat ook de locatie zien: schijnbaar keihard, en vervuild, "maar filmisch een paradijsje!" Ze doet graag alles zelf: interviews met de geportretteerden, het eigenlijke camerawerk, het scenario en de montage: essentieel voor je narratief. Enkel voor het geluid vraagt ze liefst derden.

Haar IPIHAN-project is experiment: uitdagend maar "doodeng". Voor het eerst filmt ze niet met een camera-vanaf-de-schouder of statief, maar uit de pols, met een *state of the art* iPhone. Beeldkwaliteit twaalf keer zo hoog als doorsnee, maar het geluid is nog minder. Enerzijds dus veel vrijheid, maar ook veel risico: niets is nog vertrouwd.

\* op Marieke's Vimeo-pagina







PUNKIST

Metallhandel W. Ketting & Zn  
Telefon +31 (0)15 416 92 74  
E-mail info@metallhandel-ketting.com





LCRU 0157625

22G1

70

2.6m 8'6"

Happiness

HOOD  
ERDAL



BILR

PIM: ~~||||~~ ~~||||~~ ~~||||~~ ~~||||~~ ~~||||~~ ~~||||~~ ~~||||~~ ~~||||~~ ~~||||~~ ~~||||~~ ~~||||~~ ~~||||~~  
DASH: ~~||||~~ ~~||||~~ ~~||||~~ ~~||||~~ ~~||||~~ ~~||||~~ ~~||||~~ ~~||||~~ ~~||||~~ ~~||||~~ ~~||||~~ ~~||||~~ ~~||||~~ ~~||||~~  
KILLER: ~~||||~~ ~~||||~~ ~~||||~~ ~~||||~~ ~~||||~~ ~~||||~~ ~~||||~~ ~~||||~~ ~~||||~~ ~~||||~~ ~~||||~~ ~~||||~~ ~~||||~~  
TIES: ~~||||~~ ~~||||~~ ~~||||~~ ~~||||~~ ~~||||~~ ~~||||~~ ~~||||~~ ~~||||~~ ~~||||~~ ~~||||~~ ~~||||~~ ~~||||~~ ~~||||~~ ~~||||~~  
REG: ~~||||~~ ~~||||~~ ~~||||~~ ~~||||~~ ~~||||~~ ~~||||~~ ~~||||~~ ~~||||~~ ~~||||~~ ~~||||~~ ~~||||~~ ~~||||~~ ~~||||~~ ~~||||~~  
BRDY: ~~||||~~ ~~||||~~ ~~||||~~ ~~||||~~ ~~||||~~ ~~||||~~ ~~||||~~ ~~||||~~ ~~||||~~ ~~||||~~ ~~||||~~ ~~||||~~ ~~||||~~ ~~||||~~  
MICHAEL: ~~||||~~ ~~||||~~ ~~||||~~ ~~||||~~ ~~||||~~ ~~||||~~ ~~||||~~ ~~||||~~ ~~||||~~ ~~||||~~ ~~||||~~ ~~||||~~ ~~||||~~ ~~||||~~  
GUNC: ~~||||~~ ~~||||~~ ~~||||~~ ~~||||~~ ~~||||~~ ~~||||~~ ~~||||~~ ~~||||~~ ~~||||~~ ~~||||~~ ~~||||~~ ~~||||~~ ~~||||~~ ~~||||~~  
ESTER: ~~||||~~ ~~||||~~ ~~||||~~ ~~||||~~ ~~||||~~ ~~||||~~ ~~||||~~ ~~||||~~ ~~||||~~ ~~||||~~ ~~||||~~ ~~||||~~ ~~||||~~ ~~||||~~  
LESUR: ~~||||~~ ~~||||~~ ~~||||~~ ~~||||~~ ~~||||~~ ~~||||~~ ~~||||~~ ~~||||~~ ~~||||~~ ~~||||~~ ~~||||~~ ~~||||~~ ~~||||~~ ~~||||~~  
TOINE: ~~||||~~ ~~||||~~ ~~||||~~ ~~||||~~ ~~||||~~ ~~||||~~ ~~||||~~ ~~||||~~ ~~||||~~ ~~||||~~ ~~||||~~ ~~||||~~ ~~||||~~ ~~||||~~  
MARIERE: ~~||||~~ ~~||||~~ ~~||||~~ ~~||||~~ ~~||||~~ ~~||||~~ ~~||||~~ ~~||||~~ ~~||||~~ ~~||||~~ ~~||||~~ ~~||||~~ ~~||||~~ ~~||||~~  
AAD: ~~||||~~ ~~||||~~ ~~||||~~ ~~||||~~ ~~||||~~ ~~||||~~ ~~||||~~ ~~||||~~ ~~||||~~ ~~||||~~ ~~||||~~ ~~||||~~ ~~||||~~ ~~||||~~

HS: M 317

R	0	3	0
D	0	2	2
X			5
F	3		
N	1	X	3+
E	2	1	
T			11
3			2X
6			
J			
2			
6			



Rolf Hartkoornweg  
Voorzitter Stoomstichting Nederland 1993-1995

IF PARADISE IS HALF AS NICE

NIEUWS BEELDENDE KUNT OP EEN BETONPLAAT

## Kunst maken op een kale betonplaat van vier hectare, dat is het paradijs

Kunstenaarsproject Ipihan is aankomend weekend voor het eerst in Rotterdam te bezichtigen.

Bart Dirks 19 augustus 2020, 16:38



Esther Kokmeijer doet een boring in achtergebleven betonblokken. Beeld Aad Hoogendoorn

In een kuil met betonnen bodem staat een plas water van tientallen meters breed. In de scheuren van de betonnen vlakke groeien pionierplanten. Er ligt een wanordelijke berg oude vrachtwagenbanden. Het gebrom van de snelweg is dag en nacht te horen. Tijdens de hittegolf was er nauwelijks schaduw, tijdens de regen geen dak. Hoe kunnen kunstenaars hier in godsnaam iets van maken?

We zijn op de Betonplaat, voorheen de Rotterdamse Betoncentrale, nog eerder een spoorwegemplacement. Tien kunstenaars, een filmmaker en een historicus beschouwen deze goed verstopte rafelrand tussen de A20 en het Kralingse Bos als ideale plek om vijf weken in afzondering te wonen en werken. Ze zijn op deze vier hectare neergestreken voor de tiende editie van hun kunstproject *Ipihan: If Paradise Is Half As Nice*.

Met drie geleende zeecontainers, twee oude legertenten en twee bouwketen hebben ze een een bivak gemaakt met douche, wc en keuken. De Betonplaat is hun tijdelijke atelier. Het eindresultaat – een tijdelijke expositie van werk dat alleen hier had kunnen worden gemaakt – is komende vrijdag tot en met zondag te bezoeken.



zonder vooropgezet plan, 's avonds samen eten, een biertje, een potje Yahtzee: dat is het idee achter *Ipihan*. De vorige edities vonden plaats in gigantische, vervallen fabriekscomplexen in de regio Leipzig, waaronder een spinnerij en een noedelfabriek. Ook daar waren de omstandigheden spartaans: lekkende daken, kozijnen zonder ruiten, geen voorzieningen. Met de materialen die ze er vonden en de inspiratie die de ruimten boden, maakten ze *site specific* installaties, sculpturen, performances en videowerk.

Maar na negen keer dreigden zelfs die rauwe fabrieken routine te worden. Daarom wilde het collectief dit jaar *Ipihan* in de vorm van een roadtrip gieten, richting de Pyreneeën. De coronacrisis zette daar een streep door. Zo kwamen ze, voor het eerst, in Rotterdam terecht, de thuisbasis van de meeste kunstenaars. 'Toen we hier voor het eerst kwamen kijken, vonden we het meteen een te gek terrein', zegt Ties Ten Bosch, die in Berlijn woont en werkt. 'Maar wat moesten we ermee?' De uit Oslo overgekomen Michiel Jansen noemt de Betonplaat 'een cadeautje'. 'Maar het was wel wennen, want de architectuur ontbreekt.'



Beeldend kunstenaar Ties Ten Bosch in een leeg bassin. Beeld Aad Hoogendoorn



Tijdens *Ipihan* in 2019 trof Ten Bosch in een oude shampoofabriek honderden ordners met medische gegevens van personeel aan. Geduldig vormde hij de documenten om tot handgeschept papier, en maakte er een poëtische, ruimtelijke installatie van. In een gebouw kun je jezelf afzonderen en je concentreren, hier buiten zien de anderen meteen wat je probeert. 'Ik vind dat lastig', zegt Ten Bosch.

Op de Betonplaat heeft hij toch weer afzondering gevonden: een betonnen waterbassin. Met het materiaal dat hij in die lege bak aantrof - modder - heeft hij geprobeerd tegels te bakken die hij als tweede huid op de muren van het bassin aanbrengt. Makkelijker gezegd dan gedaan: 'Ik heb het vermengd met beton en zand, maar de tegels vielen als broze zandkoekjes uit elkaar.' Ondanks de hittegolf maakte hij vorderingen. De stortbuien bleken een volgende uitdaging. Voor Ten Bosch begint *Ipihan* 'een patroon' te worden: 'Ik probeer te ordenen wat niet te ordenen valt.'

Tweehonderd meter verderop heeft Esther Kokmeijer boringen gedaan in betonblokken die door de voormalige Betoncentrale zijn gefabriceerd. 'Voor mij is dit terrein een hedendaagse archeologische site. Het beton dat hier werd gemaakt, had niet bepaald de hoogste kwaliteit. Het werd gemaakt van afval.' Elke boorkern die Kokmeijer uit de blokken heeft gehaald, heeft andere kleuren en een andere samenstelling: glas, hout, plastic, metaal, rubber, grind. Door ze te polijsten, lijken er kristallen te ontstaan. De boorkernen, geplaatst op sokkels van beton, doen denken aan Romeinse zuilen.

Vrijdag komt er nog een hijskraan, waaraan Kokmeijer op 15 meter hoogte een mobile hangt in de vorm van het Zuiderkruis, het sterrenbeeld dat op het zuidelijk halfrond de hemel domineert. Ze maakt het speciaal voor haar vier maanden oude zoontje. Kokmeijer overziet de Betonplaat. 'De schaal is hier zó bizar groot. Tegelijk kun je in één oogopslag van de ene naar de andere kant kijken. Welke schaal moet je dan zelf toepassen in je werk?'







KUNSTENAARS AAN DE SLAG OP VERLATEN INDUSTRIETERREIN

# Een plek waarop alles kan

**Laat tien kunstenaars los** in een niemandsland, wat gebeurt er dan? Dat wordt de komende vijf weken duidelijk op het industrieterrein van de Rotterdamse Betoncentrale.

Geraldina Metselaar  
Rotterdam

Nu staat er op dit terrein, op wat water en onbestemde blokken na, niets. En straks, hopelijk, 'iets'.

'De Betonplaat' ligt ergens langs de A20, ter hoogte van de Kralingse Plas. Het terrein valt niet snel op, omdat er tot nu toe weinig bijzonders aan de hand was. Jarenlang vermaalde De Rotterdamse Betoncentrale hier steen en puin tot beton. In 2013 werd surseance van betaling aangevraagd. Het bleek einde oefening. Rond het industrieterrein kwam een hek met een dik slot erop, in afwachting van een nieuwe invulling.

## Desolate plekken

De échte invulling is nog steeds onbekend, maar de komende vijf weken gaan tien kunstenaars hier wonen en werken. Ze zijn dit soort desolate plekken gewend. „We zouden nu in Oost-Duitsland zitten voor de tiende editie van ons kunstproject *Ipihan: If Paradise Is Half As Nice*”, vertelt de Rotter-

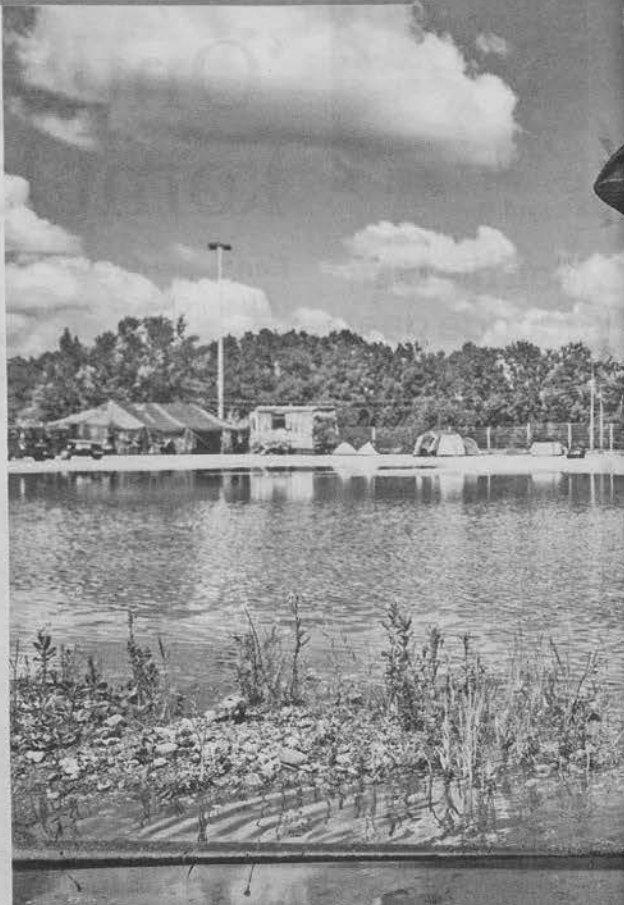
damse beeldhouwer/kunstenaar Pim Palsgraaf. „Helaas ging dat niet door vanwege Covid 19.”

Jaarlijks verblijft het gezelschap, met kunstenaars uit Rotterdam, Oslo en Berlijn, op verlaten industrieterreinen in de voormalige DDR – een paradijs voor liefhebbers van verweerde fabrieken en verborgen verhalen.

Toen ze hoorden dat Duitsland niet door kon gaan, gingen de Rotterdamse Ipihan-leden op zoek in hun eigen stad. Met hulp van het Centrum Beeldende Kunst Rotterdam werd industrieterrein De Betonplaat gevonden. „Een stukje niemandsland”, zegt kunstenaar Willem Besselink over het terrein met betonblokken vol graffiti en on-

“**Je wordt op zo'n vergeten plek uit je comfortzone gehaald**

– Willem Besselink



◀ Een van de deelnemende kunstenaars, Toine Klaassen, verzamelt materialen op het verlaten industrieterrein van de Rotterdamse Betoncentrale.

▼ De tien kunstenaars die de komende tijd op het terrein verblijven.

FOTOS JAN DE GROEN

kruid, hekken en autobanden. „Politie en gemeente staan ons oogluikend toe. Over twintig jaar staan hier waarschijnlijk huizen.”

Net als in Oost-Duitsland gaan de kunstenaars hier vijf weken wonen en werken. Palsgraaf: „We overnachten in tentjes. Het sanitair en de keuken komen in aparte containers. We eten samen in een grote leger tent.” De kunstenaars die meegaan zijn doeners en bouwers. Met materiaal dat ze vinden of zelf meenemen gaan ze aan de slag.

„Je wordt op zo'n vergeten plek compleet uit je comfortzone gehaald”, vindt Besselink. „En dat is precies de bedoeling.”

Palsgraaf maakte onder andere collages van snippers oud papier en karton die hij vond in een verlaten fabriek. Daarnaast lukte het hem

om grote ruimtelijke installaties te maken. „Alles kan! Je hoeft geen rekening te houden met de beperkte ruimte van je atelier. Dit is letterlijk *out of the box*-denken.”

De eerste drie edities werkte het kunstgezelschap illegaal in oude fabrieken. Palsgraaf: „Het was een wild plan van collega-kunstenaar Daan Botlek en mij. Buurtbewoners ontvingen ons niet altijd even hartelijk en bekeken ons nogal eens met de nodige argwaan.”

Toen de voormalige fabrieksarbeiders zagen dat de kunstenaars hun fabriek nieuw leven inbliezen, werden ze week. De reacties waren sentimenteel. „Sommigen kwamen zelfs langs met foto's van vroeger en met familieleden. Het was hun kans om terug te keren naar vroeger”, aldus Besselink.

Het gezelschap hoopt dat dit ook in Rotterdam gebeurt, want de kunstenaars weten eigenlijk bar weinig over die Rotterdamse Betoncentrale.

Het kunstgezelschap begint jaarlijks een crowdfunding om de reis te bekostigen. Er wordt een film gemaakt en er wordt merchandise verkocht, zoals T-shirts. Aan het eind van de vijf weken is er een expositie. Deze jubileumeditie is die van 21 tot 23 augustus. Vervolgens wordt het kampement opgebroken en is De Betonplaat weer een stukje niemandsland.

De met Ipihan meereizende kunsthistoricus Guus Vreeburg wil in contact komen met mensen die bij de Rotterdamse Betoncentrale hebben gewerkt. Reageren kan via [ipihan.com](http://ipihan.com).



# JEGENS & TEVENS

## IPIHAN speelt jubileumwedstrijd thuis

Frits Dijcks - Geplaatst op 24-08-20

### If Paradise Is Half As Nice #10

Na negen edities in de omgeving van Leipzig is het kunstenaarsinitiatief IPIHAN neergestreken in Kralingen-Crooswijk in Rotterdam. Om te breken met de routine van het werken in verlaten fabrieken ontstond het plan om nomadisch naar het zuiden te trekken en dan maar zien waar je terecht komt. Maar een virus gooide roet in het eten en de Rotterdamse initiatiefnemers vonden hun paradijs op een betonplaat in eigen stad.



De fonetische Rotterdamse projectbadge

Normaal gesproken zijn de deelnemers eerst volop bezig met inkwartieren en ruimte maken waar de kunstenaars zich kunnen terugtrekken om zich te concentreren op nieuw werk dat reageert op de in gebruik genomen fabriek. Behalve een primitieve levenswijze wordt er zo veel mogelijk gebruik gemaakt van materialen die ter plekke worden aangetroffen. De hele zomer wordt toegewerkt naar een presentatie waarbij ook de lokale bevolking wordt uitgenodigd om de resultaten te bekijken.



Een thuiswedstrijd zou gemakkelijker moeten zijn, maar de hittegolf maakt de lege betonwoestijn tot een moeilijk te veroveren ruimte. Er is geen architectuur om op te reageren en de diversiteit van materialen is er beperkt. Er heeft zich de afgelopen jaren wel een grote regenplas gevormd op het open terrein. Er is ook een aansluiting op het waterleiding en na een week blijkt de elektriciteit weer te werken en wordt de pomp in werking gezet die het water uit de vijver afvoert. Maar de kunstenaars zien mogelijkheden met de plas en vragen de eigenaar om de pomp weer uit te zetten. Er ontstaan verschillende ideeën voor land-art.



## IF PARADISE IS HALF AS NICE

aug 27, 2020 | Cultuur, Nieuws | 0 🗨️ | ★★★★★



Foto's: (C) Winish Chedi

Op bedrijvenpark Veilingterrein was ooit de Rotterdamse Betonfabriek gevestigd. Een enorme betonplaat, 3 hectare, resteert. Daarop gingen de kunstenaars van IPIHAN, If Paradise Is Half As Nice, wonen en werken gedurende 5 weken. Wat zij daar hadden aangericht kon vrijdag 21, zaterdag 22 en zondag 23 augustus door eenieder worden bekeken. Winish Chedi maakte op 22 augustus de foto's.



### Als je maar goed kijkt

Rotterdammer Guus Vreeburg: 'Hier was niks meer, zo leek het op het eerste gezicht. Geen vervallen fabrieksgebouw met zalen en andere ruimten als werkplek, als kook- en eet- en slaapplek. Gelukkig waren er van vroeger nog elektriciteit, stromend water en een rioolaansluiting. Via sponsoring-in-natura kwamen er drie containers en twee bouwketen, naast twee zelf aangeschafte ouwe legertenten. Uit tweedehands bouwmaterialen verschenen een douchecabine en een dubbel-toilet – als aanvulling op een ecotoilet in de bosjes.' Er werd geslapen in tentjes langs de randen van het terrein. 'Dit leek verder kaal en leeg. Tót de IPIHAN deelnemers het terrein verkenden – en er allerlei inhoudelijke aanknopingspunten vonden, allerlei sporen en materialen uit het verleden en





Foto: Marieke van der Lippe

## Ontdek met kunst onbekend Rotterdam

19 augustus 2020 (de redactie)

Tien kunstenaars, een filmmaker en een historicus zijn neergestreken op de 'betonplaat' in Rotterdam Crooswijk aan de Rolf Hartkoornweg. Daar werken ze aan de tiende editie van het kunstproject 'If Paradise Is Half As Nice' (IPIHAN). De groep maakt elke zomer kunst in verlaten gebouwen en nu voor het eerst buiten in Rotterdam op een verlaten terrein. Het publiek kan hier met de openlucht tentoonstelling een onbekende kant van Rotterdam ontdekken. De expositie is gratis of met zelfbepaalde bijdrage toegankelijk en brengt films, performances, installaties, beeldhouwwerken, en kunstvormen waar nog geen naam voor bestaat.

Deze lustrum-editie is een primeur voor het kunstenaarscollectief, want nooit eerder werkte en exposeerde deze groep in de open lucht. Ook deden de meesten van hen dat niet eerder in hun thuishaven Rotterdam. Voor IPIHAN #10 in Rotterdam is het publiek welkom van 21 t/m 23 augustus op *de Betonplaat* aan de Rolf Hartkoornweg te Rotterdam.

De vorige edities van IPIHAN waren veelal in de regio Leipzig, waar dit gelegenheidscollectief gigantische, vervallen fabriekscomplexen gebruikte als woon- en werkplek. In vijf zomerweken bouwen zij aan hun tijdelijke woonplek en atelier om tot een tentoonstelling te komen in die leegstand. Dit jaar heeft de groep zijn oog laten vallen op de omvangrijke en kale betonplaat in een desolate oksel van Rotterdam. Via bemiddeling door CBK Rotterdam en Ontwikkelcombinatie OCNK ging de poort naar deze ruimte van beton, water en lucht open voor de IPIHANners. Half juli trokken ze erin. Met drie geleende zeecontainers, twee oude legertenten, twee bouwketen en verzamelde materialen maakten zij een geïmproviseerde 'woonruimte', een douche, wc en keuken. Vanuit deze basis werken zij aan hun gezamenlijke expositie.

Deelnemend kunstenaars: Willem Besselink, Ties Ten Bosch, Daan Botlek, Pim Palsgraaf, Regina Kelaita, Jordy Walker, Michiel Jansen, Esther Kokmeijer, Toine Klaassen, Leslie Nagel, historicus Guus Vreeburg en filmmaker Marieke van der Lippe.

If Paradise Is Half As Nice #10 Openingsweekend/  
tentoonstelling 21 - 23 augustus 2020 Rolf Hartkoornweg thv  
nummer 48, Rotterdam Meer ino: [www.ipihan.com](http://www.ipihan.com)



EventManifestatie

21/08/2020 — 23/08/2020

## IF PARADISE IS HALF AS NICE (IPIHAN) #10

**Openingsweekend/ tentoonstelling 21 – 23 augustus 2020**

If Paradise Is Half As Nice (IPIHAN), een zelf geïnitieerd kunstproject, is gericht op het maken van kunst in verlaten gebouwen. De bedoeling is om het comfort van de studio te verlaten om te experimenteren met nieuwe manieren om concepten, kunstwerken en uiteindelijk een tentoonstelling te bedenken. De kunstenaars van IPIHAN nemen in feite een gebouw en/of terrein voor een paar weken over en maken kunst met wat het gebouw heeft te bieden (materialen, ruimte, geschiedenis, de dynamiek van verval). Deze voorwaarden zorgen voor een 'snelkookpan'-effect: de snelle uitwisseling van ideeën, de beperkte tijd om ze uit te voeren, manieren vinden om ze te realiseren zonder opgemerkt te worden door de autoriteiten, en de kameraadschap om dit allemaal mogelijk te maken.

Dit jaar strijkt IPIHAN (de tiende editie alweer) neer in Rotterdam.

De locatie is – net als altijd – bijzonder. De vorige edities van IPIHAN waren veelal in de regio Leipzig, waar dit gelegenheidscollectief gigantische, vervallen fabriekscomplexen gebruikte als woon- en werkplek. Dit jaar heeft de groep zijn oog laten vallen op een omvangrijke en kale betonplaat in een desolate oksel van Rotterdam. Via bemiddeling door CBK Rotterdam en Ontwikkelcombinatie OCNK ging de poort naar deze ruimte van beton, water en lucht open voor de IPIHANners. Half juli trokken ze erin. Met drie geleende zeecontainers, twee oude legertenten, twee bouwketen en verzamelde materialen maakten zij een geïmproviseerde 'woonruimte', een douche, wc en keuken. Vanuit deze basis werken zij aan hun gezamenlijke expositie.

IPIHAN is een kunstenaarscollectief en bestaat uit de Rotterdamse kunstenaars: Pim Palsgraaf, Daan Botlek, Willem Besselink, Ties Ten Bosch, Jordy Walker, Michiel Jansen, Toine Klaassen en Esther Kokmeijer, de Duitse kunstenaar: Regina Kelaita en een gastkunstenaar Leslie Nagel. Daarnaast zijn aangesloten kunst- en architectuurhistoricus Guus Vreeburg, filmmaker Marieke van der Lippe en fotograaf Aad Hoogendoorn.

Mede mogelijk gemaakt door: CBK Rotterdam, Ontwikkelcombinatie Nieuw Kralingen (OCNK), Goethe Instituut, Gemeente Rotterdam, alle Crowdfunders en Aad Hoogendoorn Fotografie. Speciale dank aan: Heijmans, ProRail, Stichting Christian Weissenfels, Metaalhandel W. Ketting en zonen, Lion Metals, Het Stoomdepot

### Praktische informatie

Openingsweekend/ tentoonstelling 21 – 23 augustus 2020  
Rolf Hartkoornweg thv nummer 48, Rotterdam

Vrijdag 21/8 15-21 uur, zaterdag 22 en zondag 23 augustus 12-18 uur.

Check [www.ipihan.com](http://www.ipihan.com) voor aanvangstijden evenementen en eventuele wijzigingen door COVID-19



IF PARADISE IS HALF AS NICE



OFFICIAL SELECTION

INTERNATIONAL  
FILM FESTIVAL  
ROTTERDAM

a film by  
Marieke van der Lippe



IFFR 2023  
25 Jan – 5 Feb

Word vrijwilliger →



NL ▼



# If Paradise Is Half As Nice

[Marieke van der Lippe](#)

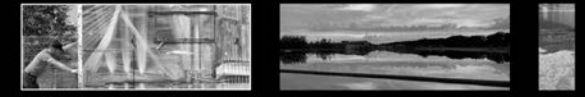
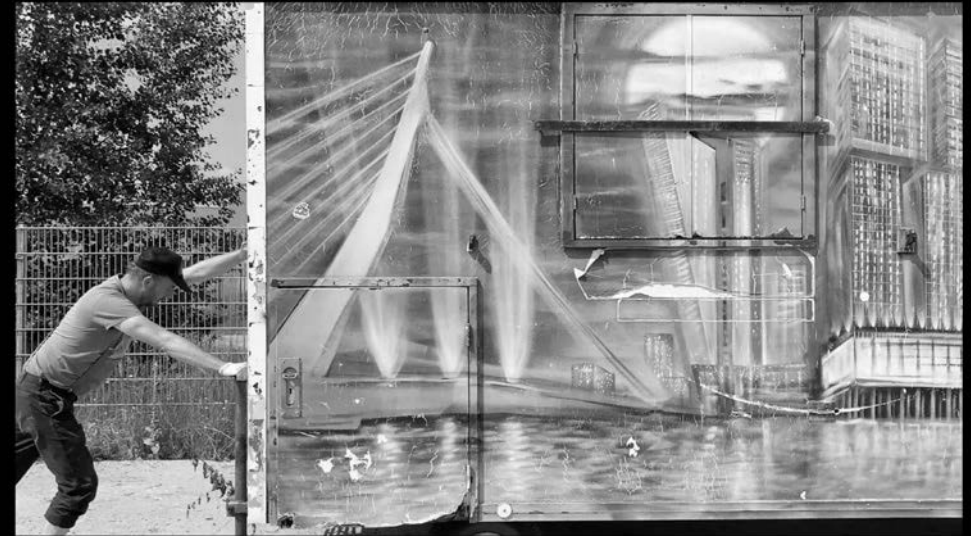
IFFR 2022 RTM

29' | Nederland | 2022



In de zomer van 2020 streek kunstenaarscollectief IPIHAN neer op de voormalige locatie van de Beton Centrale Rotterdam. Ze verlieten het comfort van hun studio's om ter plaatse concepten, kunstwerken en uiteindelijk een tentoonstelling te bedenken. De kunstenaars (Pim Palsgraaf, Daan Botlek, Willem Besselink, Ties Ten Bosch, Jordy Walker, Michiel Jansen, Toine Klaassen, Esther Kokmeijer, de Duitse kunstenaar Regina Kelaita, gastkunstenaar Leslie Nagel, kunst- en architectuurhistoricus Guus Vreeburg, fotograaf Aad Hoogendoorn en Marieke van der Lippe) namen het verlaten terrein voor een paar weken over, en maakten kunst met wat de plek te bieden had, van materialen tot ruimte en de dynamiek van verval.

Van der Lippe legde het hele proces vast met haar camera: de kameraadschap, het leven op een plek waar niks is maar alles kan en de uiteindelijke resultaten van deze kunstzinnige idyllische snelkookpan.



home • artnews • news

# Artists Find Freedom Living Together in Dutch Wasteland in New Documentary



BY SHANTI ESCALANTE-DE MATTEI

January 27, 2022 3:50pm



ADVERTISEMENT

“It’s just freedom, simply freedom,” a female artist says in the opening scene of *If Paradise Is Half as Nice*, a documentary directed by Marieke van der Lippe that premiered at the Rotterdam International Film Festival today. This unnamed woman has recently arrived at an abandoned, concrete flatland in the Dutch city of Rotterdam, along with the titular troupe of artists who spent the following five weeks making site-specific installations together.

**IPIHAN**, as that troupe is known for short, began in 2012 when Rotterdam-based artists Pim Palsgraaf and Daan Botlek decided to go off to Leipzig, Germany, to shake off the frustration of their studio practices. There, they found an abandoned building that they decided to inhabit and make art in for a few months. After a successful, impromptu exhibition in the space, the duo decided to continue and expand this anarchistic creative retreat. Since 2012, Palsgraaf and Botlek have invited a small group of artists to inhabit various abandoned spaces in towns and cities across Germany and the Netherlands, often in disused factory buildings.

ADVERTISEMENT

In van der Lippe’s 30-minute documentary, none of this history is explained, yet the spirit of the mission—its practiced ease—is evident. The film focuses on a 2020 iteration of IPIHAN’s project in which they invited artists to a wasteland of concrete and a few cement walls. Lacking any shelter or structure, the artists spend time constructing a tent and other living quarters. The artists’ bohemian lifestyle is captured in footage where they’re shown building, laughing, cooking, and singing together, even taking care of one of the artist’s infant child. Their commons is a dirty pond that has formed in the sunken middle of the flatlands, where they swim, lounge, and create work in a serious and peaceful quiet. One artist collects and dries seaweed that has bloomed in the stagnant water; another levels a laser across the surface to gauge the topography as a performance artist sets a tadpole on a sailing voyage in a floating plate with some water and fruit flies.



Still from *If Paradise is Half as Nice*, directed by Marieke van der Lippe.  
IFFR

The tension inherent in sharing a space like this does not get a lot of attention from van der Lippe, though we’re clued into it by a passing line from Guus Vreeburg, IPIHAN’s resident historian: “I’ve noticed it more than once at these IPIHAN meetings: endless whining.” The artists’ names aren’t introduced and only a few personalities break through, adding to the difficulty in understanding the social dynamics at play. But it is hard to grow frustrated by this detached style as it seems to match the relaxed mood permeating the whole project.

A calamity of nature eventually punctures the sense of abounding ease. During a thunderstorm, the artists gather under the tent to discuss Rotterdam’s status as Covid becomes a more serious force on the city. Law and order arrive in the form of white painted lines meant to direct the flow of traffic around the space as they prepare to exhibit their work. Though they’re prevented from sharing the unique pleasures of the space with more people in the form of a combined party/barbecue/exhibition/hangout, that was seen earlier, the free-spirited vibe quietly triumphs as the credits play over a scene of the artists dancing together around a fire.

Palsgraaf and Botlek are aware that what they’ve put together is special and worth sharing, even worth analyzing. *If Paradise Is Half as Nice* marks one of four times the IPIHANs filmmakers were invited to document the collective, which also has Vreeburg as their historian. Yet, as this documentary shows, the project is small, documenting a local scene far removed from the appetites, compromises, and capitalistic values of the international art world. It’s obvious that this provincial nature is the success of those involved with IPIHAN, who have found a way to make space to live and create together for free, expecting only freedom, if only for a little while.

# CBK R'DAM X OFF SCREEN

FILM - WED 2 FEBRUARY 2022

GET TICKETS

WORM ROTTERDAM  
WORM CENTRAL STATION

START → 19:15

END → 21:45



CBK R'DAM presenteert premieres!

De bioscopen kunnen weer open! En omdat het weer kan heeft het CBK Rotterdam in samenwerking met Off Screen en WORM razendsnel een prachtprogramma samengesteld met de eerste publieke vertoning van *If Paradise Is Half As Nice* van Marieke van der Lippe, *This Is Them* van Luca Tichelman en *P-9830* van Michiel van Bakel. Uw gastheer is Ove Lucas, directeur CBK R'dam.

► ***If Paradise Is Half As Nice*, 2022, 29 min.** In de zomer van 2020 streek kunstenaarscollectief IPIHAN neer op 'De Betonplaat', de voormalige locatie van de Beton Centrale Rotterdam. Ze verlieten het comfort van hun studio's om ter plaatse concepten, kunstwerken en uiteindelijk een tentoonstelling te bedenken. De kunstenaars (Pim Palsgraaf, Daan Botlek, Willem Besselink, Ties Ten Bosch, Jordy Walker, Michiel Jansen, Toine Klaassen, Esther Kokmeijer, Regina Kelaita, Leslie Nagel, kunst- en architectuurhistoricus Guus Vreeburg) nemen het verlaten terrein over, en maken werk vanuit dat wat zij aandient. Van der Lippe legt het hele proces vast met haar camera: de kameraadschap, het leven op een plek waar niks is maar alles kan en de uiteindelijke resultaten van deze kunstzinnige idyllische snelkookpan.

► ***Michiel van Bakel, P-9830*, 2022, 4 min.** Animatiefilm over een deel van de haven de Maasvlakte, waarin het natuurlijke en technologische landschap samenkomen. Gefilmd met een zelfgemaakte camera met een handgeblazen glazen cameraoog waarvan de lens is gevuld met zeewater. Van Bakel maakte naast films ook interactieve multimedia-installaties. Hij combineert de beginselen van fotografie en video met digitale animatietechnieken. Hoewel zijn benadering technisch is, richt zijn werk zich op mensen in hun omgeving, wat resulteert in een poëtische werkelijkheid.

► **\*\*This is Them**, Luca Tichelman, 2022, 14 min. **\*\*ALS WE SPELEN, BETEKENT DAT DAT HET NIET ECHT IS?'** This is Them is een film waarin twee jonge vrouwen zich afvragen wie ze zijn, wat ze zijn, wat er van hen verwacht wordt en wie ze willen zijn. Tichelman speelt met opvattingen over identiteit; authenticiteit en de behoefte aan acceptatie, of andersom acceptatie en de behoefte aan authenticiteit centraal staan.



please help us by funding

# IPIHAN #10



Even in uncertain times IPIHAN cannot be stopped. We are super happy to announce that our 10th edition will take place in Rotterdam. We had to adjust our plans but we're taking an exiting turn into new territory.

A new place, new challenges, new inspiration.

For the first time our project will happen in Rotterdam and we are very excited!

Our new habitat is called **BETONPLAAT** and will be occupied by us from **July 17th**.

On **August the 21st** our doors will open to the public and on the 23rd we'll close shop.

For more information about our project have a look at our website:

[www.ipihan.com](http://www.ipihan.com)

Follow our project on [Instagram](#)

For all documentaries and clips of previous editions, check out our [YouTube channel](#)

Before all this can happen we could use some support to finalize our budget. So we kindly would like to ask you to contribute to our crowd-funding project!

In return we want to reward your support with the following gifts:

- €20 **set of IPIHAN postcards**
- €45 **IPIHAN T-Shirt (new edition)**
- €60 **IPIHAN Calender**
- €90 **a single edition by one artist**
- €180 **three editions by three different artists**
- €280 **five editions by five different artists**
- €450 **full box with editions by all participating artists**
- €1000 **IPIHAN VIP experience**

Thank you in advance and we hope to see you in Rotterdam!

Pim Palsgraaf  
Daan Botlek  
Willem Besselink  
Ties Ten Bosch  
Regina Kelaita  
Jordy Walker  
Michiel Jansen  
Toine Klaassen  
Esther Kokmeijer  
Leslie Nagel  
Guus Vreeburg  
Marieke van der Lippe

Funding account:  
Stichting Christian Weissenfels  
Triodos Bank  
IBAN: NL73 TRIO 0379 3031 59  
Subject: IPIHAN10 + your email

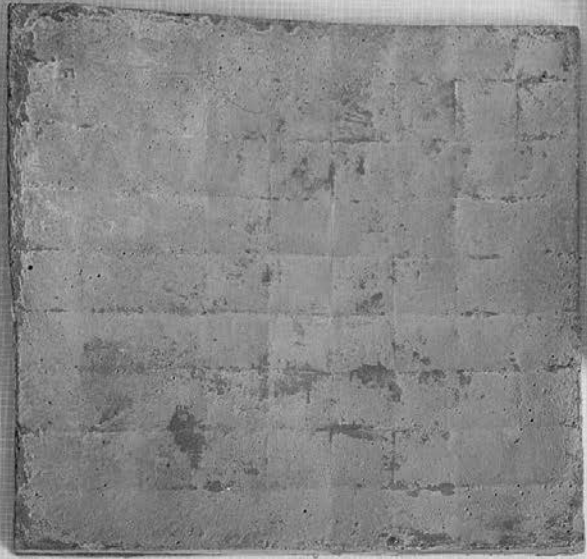




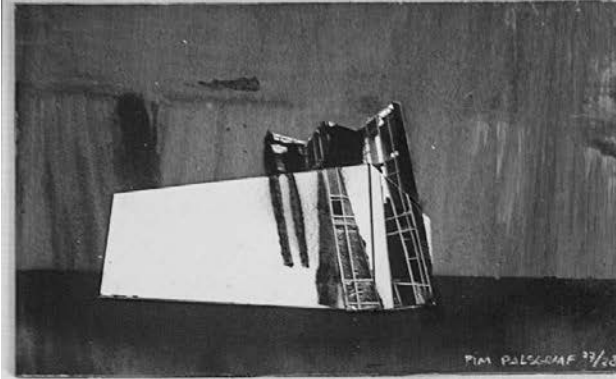
THE AIR ROTTERDAM

THE AIR ROTTERDAM

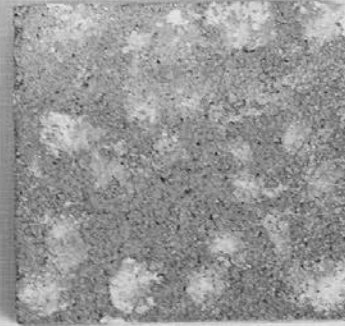




ROY G BIV MINI  
5/24  
DWAR BUTLER



PIM PULSCOMF 23/23



Betongplaat / Paviljoenplaat

212091



Groot  
Jeroen0648180310  
Verstuur vanaf mijn  
iPhone

Walker jodywalker@hotmail.com  
Onderwerp: Re:

heu

?

eh,

nee,

de geschikte eigenaars? waar heb je het over? omdat ik enige hebben betaald voor je publicatie? lijkt mij een raar en ook vreemd idee. Maar ik heb geen idee hoe ik het moet aanpakken. Het is een beetje lastig te zien.

Maar ik heb geen idee hoe ik het moet aanpakken. Het is een beetje lastig te zien.

Maar ik heb geen idee hoe ik het moet aanpakken. Het is een beetje lastig te zien.

Je argumente de vind ik kul, vreemde manier van doen. Moet het niet weer in het origineel zijn geworden, dan mag je dat wel beter uitleggen. Ik hoor graag van je.

Op 19-6-2021 om 00:33 schreef Jordy Walker:

Hey Jeroen,

11 juli is wordt de "HAA" betonplaat eindelijk afgerond met de premiere van Marika's film in het G. G. Het is een geweldige film die goed om de publicatie dan (of eerder) te overhandigen aan inge en Kai. Zij zijn wel de beste. De geschikte eigenaars aangezien ze bij inschrijving alle enige direct hebben a f. Het wordt het een unica die even met jou op pad is geweest. Zou jij de publicatie aan hen overdragen?

Stuur

21/06/2021

19:38

Re: Betonplaat

Jeroen jongeleer  
cfr1@duits.com  
2021 17741

Aan: jodywalker@hotmail.com  
Hoe ik t me had vo...  
Concreet: dat het o...  
versteelbaar is door...  
Wat dat betreft is o...  
Jimmy denk ik prima genoeg voor het moment.

Verstuurd vanaf mijn iPhone

Op 21 jan 2021 om 12:42 heeft Jordy Walker:  
jodywalker@hotmail.com het volgende geschreven:

Ik heb op het moment nog een 'dummy' versie. Met hier en daar wat foutjes in de tekst. Daarnaast zijn de foto's nog iets te donker. Het heeft ook wat gebruikelijk is. Het is eventueel bruikbaar. Hoe had je het je voorgesteld?

Stuur

Verzonden: donderdag 21 januari 2021 13:24  
Aan: jodywalker@hotmail.com  
jodywalker@hotmail.com> Onderwerp: Betonplaat

Hi Jordy, ik ben nu tentoonstelling aan t afmaken. Officieel morgen alles klaar en ga ik er heen voor d e laatste druppels.  
Heb je nog nagedacht over je publicatie? Ik zou m er voor de volledigheid en complexiteit :) van het verhaal er graag bij hebben, bij de video.  
Laat me ff weten.

Groet,

Jeroen0648186316

Verstuurd vanaf mijn

iPhone

