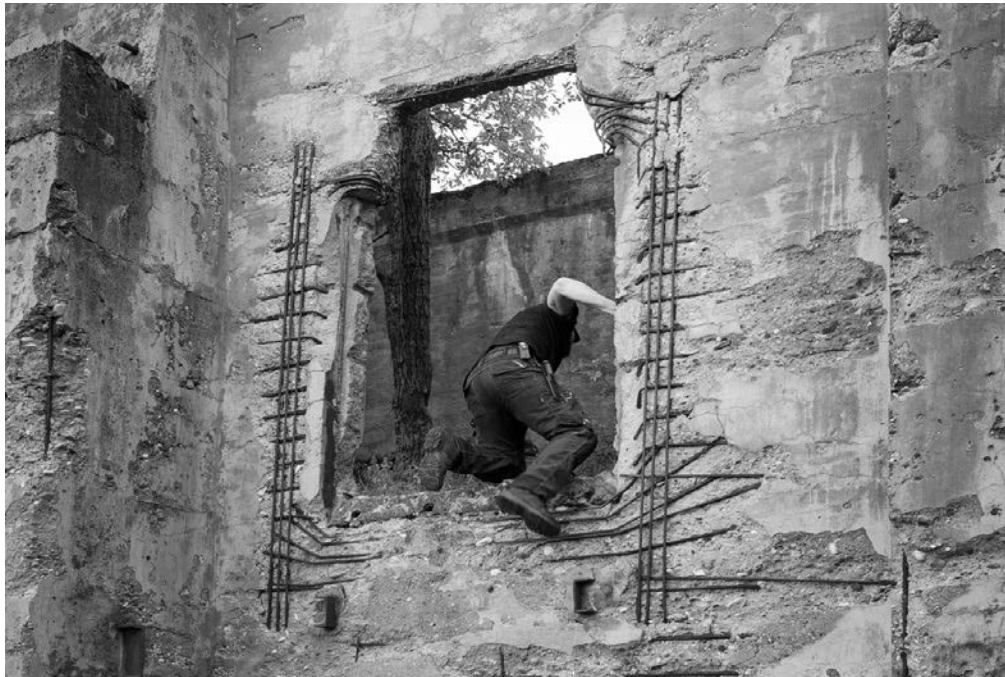


#13







SALANGEN BIENNALE II 2023

SALANGSVERKET

June 19th - July 23rd

production and
outdoor exhibition of
contemporary art in the
ruins of Salangsverket
accompanied by fringe
programme

Northern Norway

updates here: www.salangenbiennale.art

Michiel Jansen (NL)
Ties Ten Bosch (NL)
Willem Besselink (NL)
Pim Palsgraaf (NL)
Esther Kokmeijer (NL)
Guus Vreeburg (NL)
Maurice Bogaert (NL)
Siri Tolander (SWE)
Torbjörn Johansson (SWE)
Lada Suomenrinne (FIN)
Hilde Angel Danielsen (NOR)
Jan Hakon Erichsen (NOR)
Jens Stegger Ledaal (NOR)

Main exhibition / closing event:
July 21st - July 23rd

IF PARADISE IS HALF AS NICE #13

curated by.

PROGRAM

www.salangenbiennale.art

SALANGEN
BIENNALE
II 2023
SALANGSVERKET

FRIDAY 21.07.2023

place: Salangsverket Ruinparken (9350 Sjøvegan)

15.00 Exhibition opening, serving refreshments

15.30 Opening speech by Simon Løvhaug, mayor of Salangen Municipality & Salangen Biennale & IPIHAN (language: English/Norwegian)

16.00 Art guiding by the participating curators / artists (language: diverse)

17.00 Historical guiding by Harald Hardersen (Sør-Troms Museum) (language: Norwegian)

Open end with exhibition and mingling. Open bar and party at Ruinparken

SATURDAY 22.07.2023

place: Salangsverket Ruinparken (9350 Sjøvegan)

10.00 Start "total art guiding walk Ruinpark-Vinkelstasjon-Storhaugen" with curator / artist (start in Ruinparken) (ca. 18km walk). We serve coffee and lunch along the way.
Sign up: +47 483 95 083 / ipihaninfo@gmail.com

11.00 - 16.00 Artists are present for guiding at Ruinparken. Merch and lemonade for sale

SUNDAY 23.07.2023

place: Salangsverket Ruinparken (9350 Sjøvegan)

11.00 - 16.00 Artists are present for guiding at Ruinparken. Merch and lemonade for sale

12.00 Historical guiding by Harald Hardersen (Sør-Troms Museum) (language: Norwegian)

13.30 "Salangsverket 2123: reading poetry on ruins" by Guus Vreeburg (art historian, IPIHAN) (language: English/diverse)

many thanks to our partners and supporters



CBK R'DAM



Støttet av Kulturrådet



SØR-TROMS MUSEUM
Oarje-Romssa Musea

SAMFUNNSLØFTET
Sør-Troms og Nord-Hålogaland



STICHTING
CHRISTIAN
WEISSENFELS



Troms og Finnmark fylkeskommune
Romssa ja Finnmarkku fylkkagielda
Tromssan ja Finmarkun fylkinkommuuni



CBK R'DAM



Støttet av Kulturrådet



SØR-TROMS MUSEUM
Oarje-Romssa Musea

SAMFUNNSLØFTET
Sør-Troms og Nord-Hålogaland



STICHTING
CHRISTIAN
WEISSENFELS



Troms og Finnmark fylkeskommune
Romssa ja Finnmarkku fylkkagielda
Tromssan ja Finmarkun fylkinkommuuni



IF PARADISE IS HALF AS NICE #13

Walking tour through the whole Salangen Biennale

Saturday 22. juli at 10 a.m.

(start Salangsverket Ruinparken)

IPIHAN organizes a tour where all the art works at the Salangen Biennale 2023 are visited. The tour goes from the Salangsverket over Vinkelen to Storhaugen and is a total of approx. 18 km long. We serve coffee and lunch along the way. We hope to be back between 5 pm and 6 pm



Register now at:
ipihaninfo@gmail.com
Or send and sms to Selma Köchling:
+47 483 95 083.

PROGRAM SATURDAY 08.07.2023

SALANGEN
BIENNALE
II 2023
SALANGSVERKET

you can join the
lectures online!
sign up on our homepage
www.salangenbiennale.art

On Saturday 8th of July three lectures will present examples and ideas on art in sparsely populated areas, from different perspectives. All lectures in English.

This year's Salangen Biennale is the 13th edition of IPIHAN (If Paradise Is Half As Nice), where an art collective transforms an industrial ruin into a temporary art exhibition. Saturday's screening in the Maloney's pub in Sjøvegan shows a video documentation from an earlier IPIHAN project. (language: English).

Free entrance. Welcome!

place: Lundbrygga (Sør-Troms Museum
Strandveien 1, 9350 Sjøvegan)

13.00 Online lecture by Marija Griniuk (director, Sámi Dáiddaguovddáš, Sámi Center for Contemporary Art, Karasjok):

"Traditional Sámi arts and contemporary examples: the Máze artist collective and contemporary exhibitions." (language: English)

13.45 Online lecture by Kristoffer Dolmen (senior curator, Nordlandsmuseet):

"Artscape Nordland, art in nature - site specific works in Nordland County - international art in local communities" (language: English)

14.30 Short break with snacks and mingling

14.45 Online lecture by Andre Dekker (OBSERVATORIUM, Rotterdam, NL):

"Public art for public life - architectural works of art as part of repurposing landscape" (language: English)

from 20.00 o'clock: Maloney's Pub with screening video documentation "Earlier IPIHAN projects" (language: English)

many thanks to our partners and supporters



CBK R'DAM



Støttet av Kulturrådet



SØR-TROMS MUSEUM
Ourje-Romssa Musea

SAMFUNNSLÅPET



STICHTING
CHRISTIAN
WEISSENFELS



Troms og Finnmark fylkeskommune
Romssa ja Finnmárkkku fylkkagielde
Tromssan ja Finmarkun fylkinkommuuni



IF PARADISE IS HALF AS NICE #13

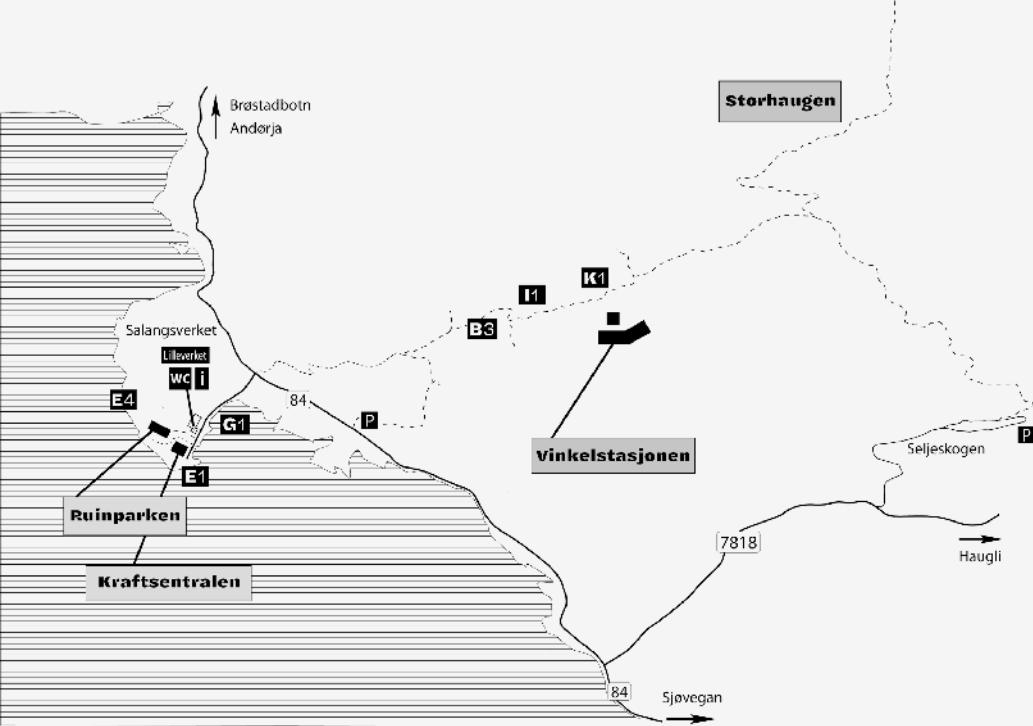
curated by:



<https://player.vimeo.com/video/844200468>



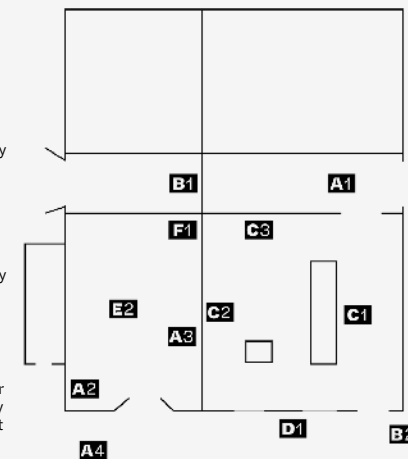




SALANGEN BIENNALE 2023 // IF PARADISE IS HALF AS NICE #13

www.salangenbiennale.art // www.ifparadiseishalfasnice.com

Kraftsentralen



- A 1** Torbjörn Johansson Framing & local colors
- A 2** Torbjörn Johansson Midnight painting
video installation
- A 3** Torbjörn Johansson Tide
rusted iron plates
south east/south west: a collaboration project by Torbjörn Johansson & Daniela Hedman
- A 4** Torbjörn Johansson Rust
9-frame window
south east/south west: a collaboration project by Torbjörn Johansson & Daniela Hedman
- C 1** Pim Palsgraaf Weight of the past
Memories are becoming ruins. The older memories get the more details it loses and the more fragmented they become. Time is pressing down on the ruins as a destructive force that create space for new memories.
- C 2** Pim Palsgraaf Untitled
- C 3** Pim Palsgraaf Untitled
- B 1** Michiel Jansen Mountain walk
Video 3'37"
- B 2** Michiel Jansen First quarter
- D 1** Jens Stegger Ledaal Niches
Found and manipulated materials, polypropylene rope, silk, polyester, chalk paint
- E 2** Esther Kokmeijer Steiner og steiner, vasket, berørt og reflektert av midnattssolen
Stones and rocks, washed, touched and reflected by the midnight sun
Part of the series Ritual Sun Paintings
- F 1** Jan Hakon Erichsen Northbound
Performance video 7'
- E 1** Esther Kokmeijer Utsikt View
along the road
*front map
- G 1** Willem Besselink Line Bane
Line Track
armoring / reinforcing steel
- K 1** Lada Suomenrinne Eyes half open, like the fjords
Lávvu "lavvo" made of used materials such as found birch, and other branches. A written text inside the box is part of the installation as giving a viewer the possibility to shapeshift their landscape. It is a portal, it is a nomadic form to return or travel.

FRIDAY 21.07

- 15.00 Official exhibition opening
- 15.30 Opening speech
- 16.00 Art guiding by the artists
- 17.00 Historical guiding by Harald Hardersen (Sør-Troms Museum)

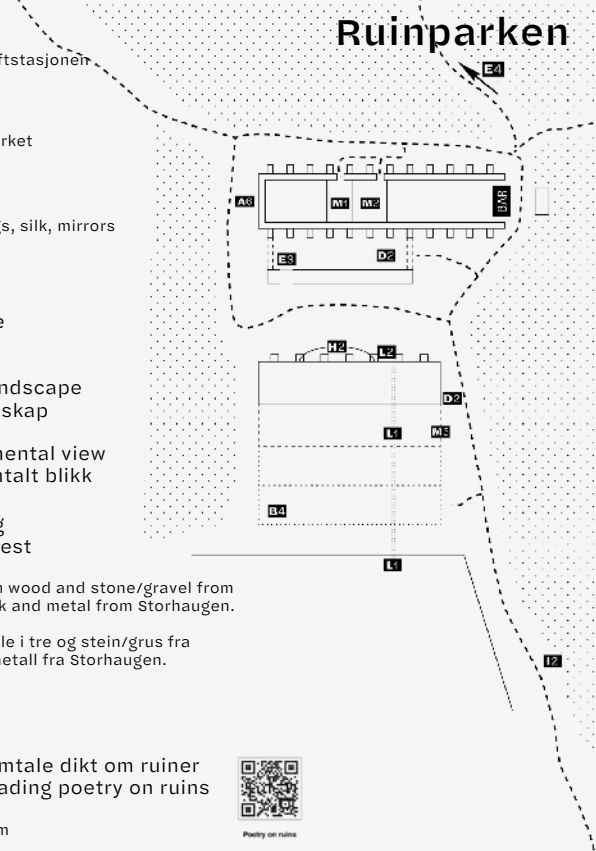
SATURDAY 22.07

- 10.00 Start of guided art walk (18km)
Ruinparken-Vinkelstasjon-Storhaugen
- 11.00-16.00 Artists present at the
Ruinparken, Kraftsentralen

SUNDAY 23.07

- 11.00-16.00 Artists present at the
Ruinparken, Kraftsentralen
- 12.00 Historical guiding by Harald Hardersen (Sør-Troms Museum)
- 13.30 'Salangverket 2123: reading poetry on ruins'
by Guus Vreeburg (art historian, IPIHAN)

Ruinparken



L 1 Siri Tolander Staircases
old window frames from Kraftstasjonen

L 2 Siri Tolander Hut
found wood at the Salangverket

D 2 Jens Stegger Ledaal Compositions
polypropylene rope, tent pegs, silk, mirrors

A 6 Torbjörn Johansson Extracting

M 1 Ties Ten Bosch Measures for a long life
Tiltak for et langt liv

M 2 Ties Ten Bosch Reading a poem to a landscape
Å lese et dikt til et landskap

M 3 Ties Ten Bosch Physical fittings for a mental view
Fysisk utstyr for et mentalt blikk

I 2 Hilde Angel Danielsen Arbeidstavle i granskog
Working board in fir forest
Found material; workboard in wood and stone/gravel from Kraftstasjonen, pieces of brick and metal from Storhaugen.
Funnet materiale; arbeidstavle i tre og stein/grus fra Kraftstasjonen, teglbiter og metall fra Storhaugen.

B 4 Michiel Jansen Lapis Hortus

H 2 Guus Vreeburg Salangverket 2123: samtale dikt om ruiner
Salangverket 2123: reading poetry on ruins
søndag 13:30; Sunday 1:30 pm

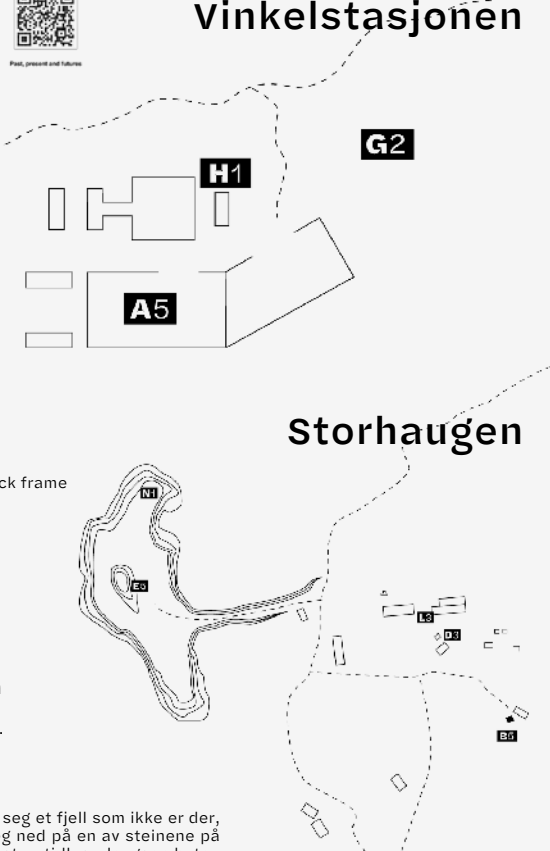
E 3 Esther Kokmeijer Tilværelsens letthet
Lightness of being
Placement in the former separation unit where iron ore and gangue is separated by gravity, centrifugal and friction force. *In dedication to Milan Kundera.*

E 4 Esther Kokmeijer Ekko
Echo
Echo of the Ritual Stone Sun Paintings.

B 3 Michiel Jansen Where I meet the land and it shows me direction
A dark grey stone, split in North/South cardinal direction and a white stone, split in East/West cardinal direction.

I 1 Hilde Angel Danielsen Bærekrafts bøyger i bjørkeskog
Resilience bows in birch forest
Funnet materiale; snøbøyde bjørker i Fridalen, sand fra arbeidsvegen, grus fra Kraftstasjonen, teglbiter fra Storhaugen, rustne metallfester fra Storhaugen, vann fra Fridalen, Knuskkjucker fra bjørkeskogen, samt fryseposer og tau.
Found material; snow-bent birches in Fridalen, sand from the work road, gravel from the Power Station, pieces of brick and rusty metal fasteners from Storhaugen, water from Fridalen, Knuskkjucker from the birch forest, freezer bags and rope.

Vinkelstasjonen



H 1 Guus Vreeburg Salangverket 2123: fortid, nåtid og fremtiden
past, present and futures

A 5 Torbjörn Johansson Framing material process

G 2 Willem Besselink Fundament

D 3 Jens Stegger Ledaal Skulptursekke
Sculpture pack
found materials, paint, zip ties, pack frame

M 4 Ties Ten Bosch What are the odds?


L 3 Siri Tolander Air
Mosquito net sculpture

E 5 Esther Kokmeijer Å gi tilbake til fjellet
Giving back to the mountain
Magnets and iron ore in the quarry.

N 1 Maurice Bogaert Fjell
Fjell er en invitasjon til å forestille seg et fjell som ikke er der, som ikke lenger er der. Verket er en invitasjon til å legge seg ned på en av steinene på bunnen av steinbruddet og senke farten til den samme nesten tidløse langsomheten som landskapet.
Mountain is an invitation to imagine a mountain that is not there, that is no longer there. The work is an invitation to lie down on one of stones at the bottom of the quarry and slow down to the same almost timeless slowness of the landscape.

B 5 Michiel Jansen Two walks

Salangen Biennale and IPIHAN would like to thank all the crowdfunders, Paulius Velkas, Ragnhild Fjeldstad, Bunnpris and Extra Sjøvegan



KORO

Støttet av Kulturrådet

Sør-TROMS MUSEUM
Oarje-Romssa Musea

SALANGEN KOMMUNE

Troms og Finnmark fylkeskommune
Romssa ja Finnmárku fylkkagiielda
Tromssan ja Finmarkun fylkinkomuuni

Funded by the European Union

GOETHE INSTITUT

STICHTING CHRISTIAN WEISSENFELS

CBK R'DAM

IMPLEMENTED BY THE GOETHE INSTITUT

















SKJEBERG 59 235 M 1127 E
TRANDUMSKOGEN
BORGASEN
SLITU
SAN SIMEON
SEQUOIA NFOREST
GOLD ROCK
MYVATNSVEIT
RENDALEN



NEW CODE 2627

KITCHEN TOWELS
XXXX

BEER
CHEESE

Hotpoint
ARISTON

organic eggs

Bread

bananas
KOFFIE!

corn

peanut butter

cornstarch

OAT MILK

BIG TRASH BAGS

PEPER

JA, DOE!



Falu Rödvin

Deelings Luft

DELE
KERSTED





















SKITTEN MINIMALISME OG UTOPIISKE LANDSKAP

anmeldelse, salangen, 2023

Anmeldelse av utstillingen til *Salangen Biennale 2023/IPHIAN13*, kuratert av kunstnerkollektivet If Paradise Is Half As Nice (IPIHAN), produsert av Salangen Biennale AS, 21.–23. juli 2023, Ruinparken i Sjøvegan, Salangen.



Air (2023) av Siri Tolander på Storhaugen under Salangen Biennale 2023. Foto: Regina Kelaita.

Med stort spenn i kunstneriske uttrykk, og flerfoldige kilometer som må tilbakelegges til fots for å få med seg alt, er den andre utgaven av Salangen Biennale gjenkjennelig som kunstbiennale. Samtidig er den noe ganske anna enn bare enda en spektakulær kunstmesse.

Skrevet av Henrik Sørli

En biennale for samtidskunst i Salangen? Det høres jo umiddelbart ut som noe man burde sjekke ut, for det er åpenbart enten en veldig spennende eller en veldig dårlig idé. Nå er jo en biennale i Salangen av nødvendighet noe ganske annet enn megautstillingene som utfolder seg i for eksempel Sharjah eller Venezia. De store internasjonale biennialene er et slags maskineri som produserer kunstnerisk prestisje og dermed økonomisk verdi som kan omsettes i globale nettverk. Biennaler og festivaler på mindre og såkalte perifere steder er i beste fall råvareleverandører til det globaliserte kunstmarkedet som de store biennialene representerer. Nettopp derfor kreves det at arrangørene av en lokal minibiennale unngår å reproducere formatet ukritisk, og heller tar utgangspunkt i hvordan et slikt arrangement kan være meningsfullt forankra i og bidra til sin lokale kontekst. Mitt inntrykk etter å ha besøkt den andre utgaven av Salangen Biennale er at arrangørene har vist at alternative modeller for denne typen mønstringer er både realistiske og høyst nødvendige.

Salangen Biennale benytter Salangsverket – det nå ruinerte jernverket som var i drift fra 1909 til 1912 – som utstillingsområde. I år, som i 2021, var både selve Ruinparken, med restene av det katedralaktige smelteverket, jernbruddet på Storhaugen og restene av taubanen som frakta jernmalmen ned til kysten samt det omkringliggende landskapet tatt i bruk. Nytt av året var at biennalen var gjestekuratert av det hovedsakelig nederlandske kunstnerkollektivet If Paradise Is Half As Nice (IPIHAN), der utstillinga var presentert som en sammensmelting med den 13. utgaven av kunstnerkollektivets mangeårige utstillingsprosjekt. IPIHANS praksis baserer seg på å innta nedlagte industrilokaler, hvor gruppa bor kollektivt i en periode og produserer stedsspesifikke kunstverk og installasjoner med utgangspunkt i arkitekturen og materialene på stedet. Til Salangen Biennale hadde IPIHAN invitert seks nordiske kunstnere til å bo og jobbe i fem uker i smelteverkets eneste noenlunde intakte bygg sammen med de syv kunstnerne som utgjør IPIHAN-gruppa. I tillegg til selve hovedutstillinga har programmet også bestått av en rekke mindre arrangementer og formidlingstiltak som jeg ikke har fått med meg, men som vitner om at arrangørene og kuratorene har vært bevisst på nødvendigheten av å være i god dialog med lokalsamfunnet, og ikke bare tilrettelegge for tilreisende med kunstfaglig bakgrunn.



Bar i Ruinparken. Foto: Regina Kelaita.



Compositions (2023) av Jens Stegger Ledaal i Ruinparken. Foto: Regina Kelaita.

Salangsverket spiller på mange måter en hovedrolle her, men jernverkets historie og konseptuelle konnotasjoner er ikke det definerende rammeverket for utstillinga eller de individuelle arbeidene. Historien er til stede, men i større grad er det gjennomgående en taktill og materialbasert måte å arbeide stedsspesifikt på, i tillegg til en både systematisk og leken utforskning av omgivelsene. I flere av arbeidene er det materialers egenskaper som i og for seg bærer hele verket. For eksempel er *Weight of the past* av Pim Palsgraaf og *Staircages* av Siri Tolander arkitektoniske skulpturer konstruert utelukkende av materialer funnet i ruinene av Salangsverket, der arbeidene går nærmest i ett med omgivelsene. *Extracting* og *Tide* av Torbjörn Johansson og Daniela Hedman – rustmalerier som er produsert gjennom å la lerret trekke i rustholdig vann inne på jernverket (*Extracting*) eller ved å la sjøvannet spise seg inn i stålplater plassert i fjæra (*Tide*) – byr på en mer prosessorientert versjon av denne «skitne minimalismen». Disse arbeidene – og flere andre, blant anna av Ties Ten Bosch og Jens Stegger Ledaal – er dyktig utførte og gjennomtenkte konseptuelt, men jeg klarer ikke å bli engasjert av dem. Jeg skjønner ikke hva de vil si, eller om de vil si noe i det hele tatt. Esther Kokmeijers beslektede serie *Ritual Sun Paintings* – hvor midnattssola har «malt» visuelt slående, abstrakte motiver på papir preparert med fotosensitiv emulsjon – er noe mer proaktiv i å tilby en, riktignok minimal, narrativ åpning inn i materien. Men fortsatt er jeg ikke helt sikker på hva som egentlig står på spill her.



The weight of the past (2023) av Pim Palsgraaf på Kraftstasjonen. Foto: Regina Kelaita.

Til sammenligning vil jeg si at enkelte av arbeidene, de som utgår fra kunstnerne ekspedisjoner og utforskninger i det omkringliggende landskapet, i det minste har det fortrinn at de direkte griper inn i hvordan vi som mennesker ser på, opplever og beveger oss i dette konkrete landskapet. Flere av disse er for så vidt nært beslektet med den poetiske, men kanskje litt introverte materialbruken til for eksempel Palsgraaf eller Johansson, men åpnes opp på en annen måte i og med at de mer aktivt rammer inn vår sanselige og kroppslige erfaring av landskapet.



Michiel Jansens *Mountain Walk*. Filmvisning på Kraftstasjonen. Foto: Regina Kelaita.

Bruken av Storhaugen, Vinkelstasjonen (den gamle mellomstasjonen til taubanen mellom Storhaugen og jernverket) og landskapet rundt som utstillingsområder innebar at man, i velkjent biennalestil, måtte gå noen kilometer opp på fjellet for å faktisk se hele utstillinga. Når det er sagt så foretrekker jeg helt klart å gå på fjellet i Salangen og speide etter kunstverk i skogbrynet, heller enn å trække gatelangs i Venezia i evigheter.

I det store og hele bærer utstillinga preg av hvordan arbeidene har blitt til i nær kontakt og utveksling mellom de til sammen 13 kunstnerne. Mange av arbeidene fungerer også mer eller mindre som dokumentasjon av individuelle og kollektive erfaringer og eksperimenter fra de fem ukene de har tilbrakt sammen. Et resultat er at flere verk som kanskje ellers lett kunne oppleves som fremmede for hverandre, her får en felles klangbunn.

Det er kanskje ikke helt presist å trekke inn psykogeografi som en overordna fortolkningsmodell her, men man kan se en del av arbeidene i et slikt lys. For eksempel videoverket *Mountain Walk* av Michiel Jansen, som leker med det spesielle samspillet som oppstår mellom terrenget og skyggene når midnattssola står mot fjellet i nærmest rett vinkel. Et anna av Jansens arbeider, *Two Walks*, som rett og slett er et kart som henviser publikum til utvalgte steinformasjoner på og rundt Storhaugen, synliggjør vår tilstedeværelse i naturen som en form for estetisk skapende aktivitet. Flere andre arbeider består også av helt minimale inngrep i terrenget. Det skal sies at kvalitetene som disse besitter i denne sammenhengen kanskje ville vært vanskelig å ta med seg hvis man skulle vist dem i en helt anna kontekst. Mye av det som gjør dem interessante beror nok på at vi som publikum må bevege oss i de samme landskapene for å i det hele tatt få tilgang til arbeidene, og at dette gir et grunnlag for en veldig direkte dialog mellom kunstens formidling av landskapet, landskapet i seg selv og vi som publikum som erfarer begge i relasjon til hverandre og oss selv. Man må nesten bare forvente at disse arbeidene kan miste mye når de eventuelt skal vises i Brussel eller Berlin. Men heller enn å se dette som en svakhet, tenker jeg at det sier noe om hvor relative og kontekstavhengige begreper som kunstnerisk kvalitet og relevans egentlig er.



Eyes half open, like the fjords (2023) av Lada Suomenrinne. Plassert på fjellet, på vei mot Vinkelstasjonen. Foto: Regina Kelaita.

Lada Suomenrinnes arbeider gjorde nok det sterkeste inntrykket på meg. De skiller seg ut ved å tilby publikum fortellinger hvor det faktisk er noe viktig som står på spill, ikke minst ved å tørre å risikere noe i denne åpenheten. *Eyes half open, like the fjords* er en tilsynelatende skjør låvvukonstruksjon plassert mellom to myrer på fjellet, på veg mot Vinkelstasjonen. Gulvet i låvvuen er belagt med biter av rødmalt plank som nok har vært en husvegg tidligere, men som nå ligger der man normalt ville funnet et lag med bjørkeris under reinfellene. I en rød trekiste ligger en bunke med kopier av en tekst publikum oppfordres til å ta med seg. Teksten gir oss et innblikk i Suomenrinnes opplevelse av landskapet og tanker rundt dets til dels usynliggjorte samiske fortid. Teksten kulminerer i en utopisk fantasi om verdens ende, verden etter verdens ende, og om en tilbakevending til et liv i harmoni med jorda og ånderverdenen. Man kan sikkert sette spørsmålsteget ved fremmaningen av en tidløs «naturtilstand» hvor urfolk lever utenfor historien, men på den andre sida har teksten sterke poetiske kvaliteter og adresserer de apokalyptiske strømningene som nå gjør seg gjeldende i den verden vi lever i. Vis meg et eneste tenkende og følende menneske som kan gjøre det uten å ty til visjonære virkemidler av en anna verden! Å formulere en konsis visjon om en utopisk verden, og rotfeste denne visjonen i sine egne livserfaringer og landskapet som de utgår fra, slik som Suomenrinne har satt seg fore her, er et ambisiøst foretagende. Det kan potensielt danne horisonten som resten av ens kunstneriske arbeid strekker seg mot og søker å bringe fragmenter av inn i denne verden – Suomenrinne kaller ikke sin lavvomodel en «portal» for ingenting.

I det store og hele er det helheten som for alvor løfter utstillinga. Bredden i uttrykk, dialogen mellom ulike praksiser og det fleksible rammeverket som binder dem sammen i landskapet er det mest fremtredende, snarere enn hvert enkelt verks egne kvaliteter. På den ene sida er dette en veldig sjenerøs måte å sette sammen en utstilling på. På den andre sida er det flere av arbeidene som forsvinner litt i helheten, særlig de litt mer innadvendte og minimalistiske arbeidene som risikerer lite på egne vegne.

Jeg håper Salangen Biennale vil vise seg å være bærekraftig på sikt, og jeg tror at hvis arrangørene videreutvikler det som har fungert godt i årets utgave, og i tillegg får på plass et kuratorsteam med dybdekunnskap om (og gjerne tilhørighet til) regionen, så kan resultatet bli veldig spennende.



What are the odds (2023) av Ties Ten Bosch ved Storhaugen. Foto: Regina Kelaita.

henrik sørlid

Salangen biennale, ruinparken, Salangsverket, IPHIAN, If Paradise Is Half As Nice, Pim Palsgraaf, Siri Tolander, Torbjörn Johansson, Ties Ten Bosch, Jens Steger Ledaal, Esther Kokmeijer, Michiel Jansen, Lada Suomenrinne



Jon Henrik Larsen

Reporter/foto- redigering

<https://player.vimeo.com/video/839150218?h=96756ee8cd>

**Nederlandsk
kunst-kollektiv til
Salangen Biennale:
– Bygningene
settes i en
identitetsdialog
med seg selv**



Salangen Biennale 2023 – en forsmak: – Jeg synes det er et så spennende prosjekt

Det var kø utenfor Lundbrygga på Sjøvegan da presentasjonen av kunstnerne til Salangen Biennale 2023 åpnet.



FORNØYD En fornøyd festivalsjef Selma Köchling ønsket velkommen til Salongutstillingen på Lundbrygga på Sjøvegan.
FOTO: KIRSTEN NYSTRAND



Kunstner og festivaldeltaker Esther Kokmeijer fra Nederland bygger opp sitt kunstverk inne på Lundbrygga museum. Foto: Jon Henrik Larsen



OSTFRONT Kunstner Ties Ten Bosch sine kunstverk kan ses på Sør-Troms Museum. FOTO: KIRSTEN NYSTRAND



GLEDER SEG Svenske Siri Tolander gleder seg til å skape kunst etter inspirasjon av historien til Salangverket. FOTO: KIRSTEN NYSTRAND

En utstilling verdt å få med seg

Det er all grunn til å ta turen innom Sør-Troms Museum og se hva kunstnerne har tatt med seg av sine tidligere kunstverk. Det

Hun er representert med kunstverket Box1-Box2 på museet. Hva hennes bidrag til





<https://player.vimeo.com/video/846852695?h=b40f7473a9>



<https://player.vimeo.com/video/846187241?h=3c36e24e69>



<https://player.vimeo.com/video/846537373?h=6e124bc96b>



<https://player.vimeo.com/video/842798078?h=2fb7bf5028>



<https://player.vimeo.com/video/844201998?h=9882947862>



<https://player.vimeo.com/video/846186141?h=682a3fd1ad>



<https://player.vimeo.com/video/845823514?h=cf72ce07e9>



<https://player.vimeo.com/video/846186001?h=db29f56ba5>



<https://player.vimeo.com/video/845823617?h=cee6184b17>



<https://player.vimeo.com/video/845823571?h=5140eb63ce>



<https://player.vimeo.com/video/842798238?h=0dbc57a6fb>



<https://player.vimeo.com/video/846852848?h=1a6715ba8f>



<https://player.vimeo.com/video/842797935?h=1ff62b9370>





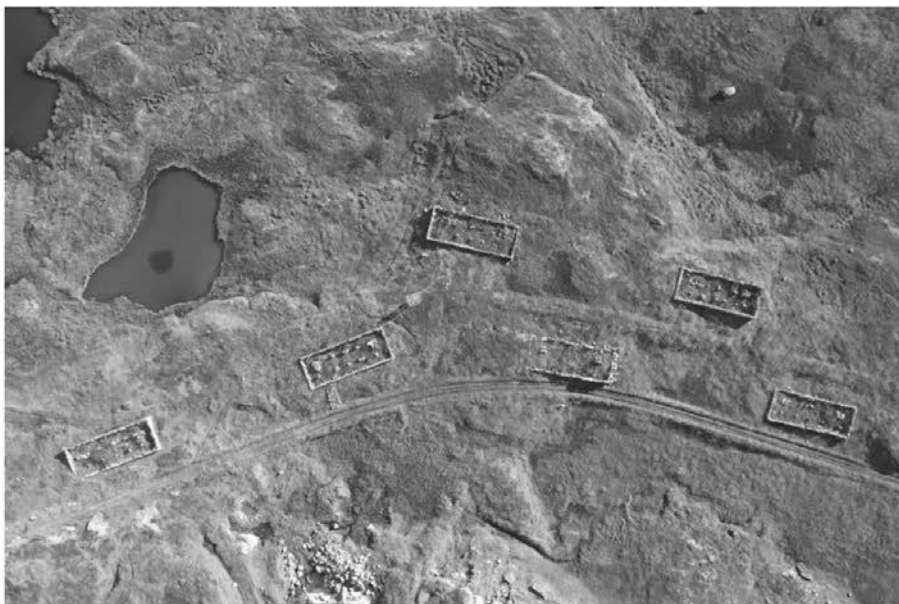
<https://www.youtube.com/embed/8vAIJXNDK9s?si=m6yqN0lFV47lTxdb>

INTERVIEW

Kunstenaarscollectief Ipihan tovert in vijf weken een verlaten Noors dorp om tot een kunstparadijs

Het collectief zoekt elk jaar een nieuwe locatie op. 'Het gaat ons erom dat we onze individuele ateliers verlaten en plekken opzoeken waar we kunnen doen wat we willen.'

Marsha Bruinen 13 maart 2023, 11:35



Fundamente van voormalige woonhuizen van arbeiders boven op Storhaugen, de voormalige ijzermijn op de berg bij Salangen in Noorwegen. Beeld Michiel Jansen

Bovenop een berg in het Noorse Salangen, zo'n 1.500 kilometer ten noorden van Oslo, liggen de restanten van een ijzermijn. Het arbeidersleven dat zich daar tussen 1906 en 1912 voltrok heeft de nodige sporen achtergelaten. Funderingen van barakken markeren het voormalige mijnwerkersdorp, betonblokken stippelen de kabelbaan uit waarmee gedolven erts naar de verwerkingsfabriek in het dal werd gevoerd. Van die fabriek aan het fjord is slechts een ruïne over. De krachtcentrale ernaast staat nog wel overeind.

Van 19 juni tot en met 23 juli vormen deze tien hectare mijngeschiedenis het leef- en werkgebied van If Paradise Is Half As Nice (Ipihan). Dit Nederlandse kunstenaarscollectief zoekt jaarlijks een verlaten plek op om van de daar aanwezige materialen en verhalen in vijf weken een 'kunstparadijs' in elkaar te zetten. Op uitnodiging van de Salangen Biënnale maken ze voor hun dertiende editie een tentoonstelling in de buitenlucht van Noorwegen. Daarvoor hebben ze ook zeven Scandinavische kunstenaars uitgenodigd.

Voor ze echt kunnen beginnen, maken de kunstenaars de oude krachtcentrale bewoonbaar. 'Tijdens die eerste dagen zetten we onze tenten op, maken we een werkplaats en bouwen we een provisorische keuken, toilet en douche', zegt Ties Ten Bosch, sinds 2013 lid van Ipihan. Daarna gaan de kunstenaars ieder voor zich aan de slag.



Het Nederlandse kunstcollectief Ipihan gaat in de zomer kunst maken op vervallen locaties in Salangen, Noorwegen. Vlnr: Michiel Janssen (Ipihan), Vidar Laksfors (Salangen Biennale), Markus Richter (Salangen Biennale), Selma Köchling (Salangen Biennale), Ties Ten Bosch (Ipihan), Sabrina van der Leij (directeur SørTroms Museum). Beeld Ipihan

‘Het gebied is onze curator’, zegt Ten Bosch. ‘Welke vorm de werken zullen aannemen moet nog blijken, maar het staat vast dat ze zullen inspelen op de locatie.’ Het project wordt mogelijk gemaakt door CBK Rotterdam, het Goethe-Institut en crowdfunding. Een trouwe schare fans maakt het mogelijk dat Ipihan jaarlijks in een geïsoleerd gebied neerstrijkt om daar het experiment aan te gaan, zonder druk om met concrete resultaten of verkoopbare werken te komen.

Hoewel, dit jaar is er toch een béétje druk: ‘De organisatoren van de Salangen Biënnale verwachten natuurlijk wel dat we met goede kunstwerken komen.’ Van het kraken van fabrieken en voormalige warenhuizen rondom Leipzig en Dresden tot het mee organiseren van een biënnale: het illegale is er inmiddels wel vanaf. Maar daar heeft het voor het collectief ook nooit om gedraaid, zegt Ten Bosch. ‘Het gaat ons erom dat we onze individuele ateliers verlaten en plekken opzoeken waar we kunnen doen wat we willen.’

Waren die plekken tot nu toe redelijk begrensd, dit keer is het gebied een stuk groter. ‘Het wordt een uitdaging om alsnog samenhang te creëren tussen de waarschijnlijk ver van elkaar vandaan geïnstalleerde werken’. Met een locatie middenin de fjorden en slechts één supermarkt en één bouwmarktje in de nabije omgeving zijn er ook veel praktische beperkingen. ‘We kunnen niet even honderd houten balken ergens ophalen. We zijn dit jaar nóg meer aangewezen op de plek zelf.’

Ook wat bezoekers betreft: waar Ipihan andere jaren veel Nederlanders ontving, zal het collectief nu vooral bewoners en toeristen naar de ijzermijn moeten trekken voor het afsluitende tentoonstellingsweekend (21, 22 en 23 juli). Dat komt wel goed, verwacht Ten Bosch. ‘Het dorp heeft de paarden en quads al klaarstaan waarmee bezoekers naar boven zullen worden gebracht.’





https://www.youtube.com/embed/ZtEuRPaePoQ?si=O4du3p_EBO65UhBK

IF PARADISE IS HALF AS NICE #13



IPIHAN #13 + SALANGEN BIENNALE CROWDFUNDING CAMPAIGN 2023

IPIHAN #13

This year IPIHAN is collaborating with the Salangen Biennale and will take place around the remnants of an old iron mine at the Salangen Fjord in Northern Norway.

With a total of 14 participants from several European countries we will travel to Salangen and start working on site from June 19.

The final presentation will be open July 21-23

Apart from that we will present film screenings, lectures, guided tours and discussions within an extensive side program.

SUPPORT

As with each IPIHAN edition we count on your financial support:
please join our crowdfunding campaign!

Please transfer your support to:
Stichting Christian Weissenfels
Triodos Bank
IBAN: NL73 TRIO 0379303159

If you would like to receive one of our IPIHAN presents in return please send an email to ipihaninfo@gmail.com

IPIHAN PRESENTS

pack of post cards	in return for at least	€ 15
an IPIHAN outdoor coffee cup	“	€ 25
the new IPIHAN T-shirt	“	€ 40
one multiple of one artist	“	€ 100
three multiples of three artists	“	€ 240
six multiples	“	€ 400
ten multiples	“	€ 570
fourteen multiples	“	€ 700

more info: www.ifparadiseishalfasnice.com







SALANGEN BIENNALE II 2023 SALANGSVERKET

Salangen, 12.10.2022

Press Release Salangen Biennale 2023

What: Salangen Biennale selected the 'If Paradise Is Half As Nice' - project as a curating project for the Salangen Biennale 2023. Programming is rolling!

When: June 19th 2023 till July 23th 2023
Scheduled events from June 19th 2023 until July 20th 2023
Final event from July 21st until 23rd 2023

Where: Salangsverket, Salangen, northern Norway

More information: Please don't hesitate to contact us
salangenbiennale@gmail.com
ipihaninfo@gmail.com
<https://www.salangenbiennale.art/>
<https://ifparadiseishalfasnice.com/>
Salangen Biennale AS: +47 48395083

SB23 Dear reader,
We are very pleased to officially announce the collaboration between Salangen Biennale and If Paradise Is Half As Nice (IPIHAN) for organizing the temporary outdoor exhibition of contemporary art at the Salangsverket in Salangen, northern Norway. Salangen Biennale 2023 will be the second coming of the exhibition in the ruins of the abandoned iron mill from early 1900. After an open call for curators by the Salangen Biennale organisation, the proposal of IPIHAN was considered a new and exciting way of approaching the project.

IPIHAN is a project run by a group of artists and has the shape of a self-organised artist-in-residence program. During the Salangen Biennale 2023, 14 artists (7 IPIHAN artists and 7 guest artists (from Norway and/or from or with roots in Northern Norway) and two historians (one IPIHAN historian and one guest historian) will live, work and exhibit for 5 weeks at the the Salangsverket.

Salangen Biennale is organized as an ideal company, run by three people; Selma Köchling, Vidar Laksfors and Markus Richter. During the pilot project Salangen Biennale 2021, cooperations with local contributors were established, for example the regional museum, Sør-Troms Museum, the public health coordinator, the history and the sports association. Cooperations, combining contemporary art, history, moving fast and slow in stunning landscape and the specific location we find at Salangen, we are betting on for Salangen Biennale 2023.

The location Salangsverket is an abandoned iron mill which was running for a short period from 1907-1912. The ruins of this industry are placed from the mountain Storhaugen, 656 meters above sea level, down to the shoreline. The total area - following the route from where the iron ore was taken out of the mountain to the processing and shipping out of Salangen - is about 10km long and we have several spots with ruins, planned to use as exhibition spaces for Salangen Biennale 2023.

IPIHAN is an art initiative that has been started 2012 in Rotterdam and Salangen Biennale 2023 will be the 13th edition of IPIHAN. The co-operation with Salangen Biennale will be a new chapter in the history of the project, in both location and dimension. The location will be Salangsverket for 5 weeks. During this period the participants will build a base-camp, work on their individual art works and prepare the final show of results. Intensively working and living together is the core of artistic production and social community. To open up the whole process of this for the audience, there will be a program with lectures, visits, exhibitions, movie screenings and other events during the 5 weeks. After the working period, the final results will be shown on location. Here we expect works that are in any way inspired by what the factory and its surroundings have to offer. With many of them being temporarily site specific installations.

The curator selection by the Salangen Biennale took place in August 2022 and recently two members of IPIHAN (Michiel Jansen and Ties Ten Bosch) traveled to Salangen to scout for locations and meet up with the team of Salangen Biennale. After some long and exciting days, the working on new ideas on how to shape the Salangen Biennale 2023 is rolling. IPIHAN is in full swing to make a final selection of 7 guest artists and one art historian.

IPIHAN and Salangen Biennale will be at the Salangsverket from June 19th until July 23th 2023, during which we will host several events that will be open to the public.

From July 21st until July 23rd the main event and final exhibition with the outcome of the project period will be shown at the ruins of Salangsverket. We will have guided tours and other activities during this weekend, also in cooperation with local contributors, based in Salangen and the region.

K
O
R
O



GOETHE
INSTITUT



STICHTING
CHRISTIAN
WEISSENFELS



Støttet av
Kulturrådet



SAMPUNNSLÆTET
Sør-Troms og Nord-Norge



CBK R'DAM



Salangen
kommune